



SINOP ÜNİVERSİTESİ

EĞİTİM FAKÜLTESİ

2019 YILI ÖĞRENCİ

MEMNUNİYET ÇALIŞMASI

RAPORU

SİNOP ÜNİVERSİTESİ EĞİTİM FAKÜLTESİ

2019 YILI ÖĞRENCİ MEMNUNİYET ANKETİ SONUÇLARI

Sinop Üniversitesi Eğitim Fakültesi öğrencilerinin fakülteden ve kendilerine sunulan hizmetlerden memnuniyet düzeyini belirlemek amacıyla uygulanan ankette; *akademik ortam ve öğrenmeyi destekleyici olanaklar, öğrencilere sağlanan hizmetler, eğitim programları ve öğretim, ölçme ve değerlendirme, akademik danışmanlık ve rehberlik, psikolojik danışma ve rehberlik hizmetlerine duyulan ihtiyaç, eğitim fakültesinin sunduğu hizmetlere yönelik görüş ve öneriler* başlıklarında elde edilen sonuçlar raporlaştırılmıştır.

BÖLÜM I: ANKETE KATILAN ÖĞRENCİLERLE İLGİLİ GENEL BİLGİLER

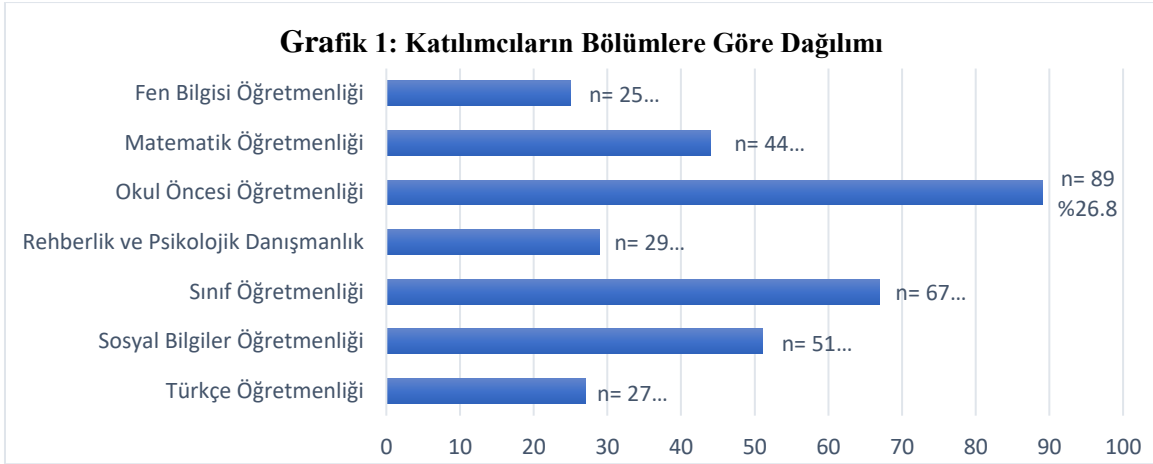
Bu bölümde ankete katılan öğrencilere ilişkin genel bilgilere yer verilmiştir.

Katılımcı Sayısı

Sinop Üniversitesi Eğitim Fakültesi öğrencilerinin memnuniyet düzeylerini ortaya koymayı hedefleyen bu çalışmaya toplamda 332 lisans öğrencisi katılmıştır.

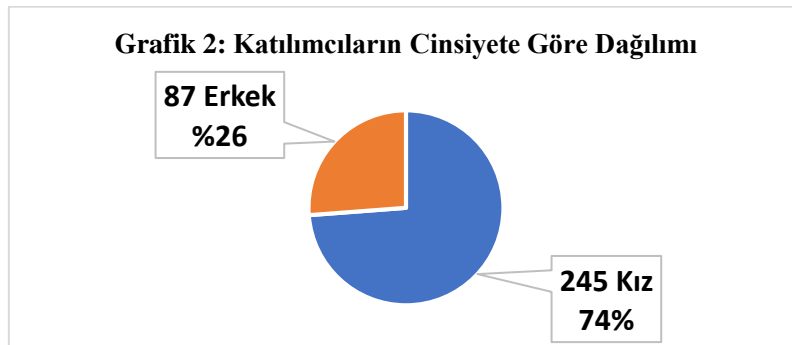
Katılımcıların Öğrenim Gördükleri Bölümlere Göre Dağılımı

Ankete en yüksek düzeyde Okul Öncesi Öğretmenliği Bölümü öğrencileri katılım göstermiştir (%26, n = 89). En düşük düzeyde katılım ise Fen Bilgisi Öğretmenliği Bölümü öğrencileri tarafından sağlanmıştır (%7.5, n = 25). Grafik 1’de öğrenci memnuniyet anketine katılan öğrencilerin bölümlere göre dağılımı sunulmaktadır.



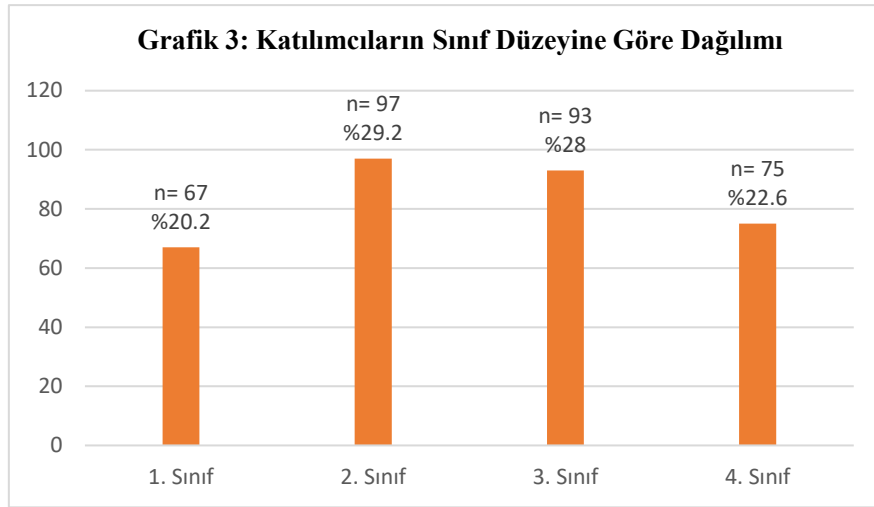
Katılımcıların Cinsiyete Göre Dağılımı

Ankete katılan öğrencilerin 245’i (%74) kız, 87’si (%26) erkektir. Bu sonuçlar doğrultusunda ankete kız öğrencilerin daha fazla katılım gösterdiği görülmektedir. Grafik 2’de katılımcıların cinsiyete göre dağılımı gösterilmektedir.



Katılımcıların Sınıf Düzeyine Göre Dağılımı

Ankete katılan öğrencilerin 67'si (%20.2) birinci sınıf, 97'si (%29.2) ikinci sınıf, 93'ü (%28) üçüncü sınıf, 75'i (%22.6) dördüncü sınıfta öğrenimine devam etmektedir. Dağılım Grafik 3'de gösterilmektedir.



BÖLÜM II: BULGULAR

Bu bölümde, araştırma kapsamında elde edilen verilerin analizi sonucunda ortaya çıkan bulgular yer almaktadır. Bulguların yorumlanmasında her bir maddenin aritmetik ortalaması ve katılımcıların vermiş olduğu cevapların 5'li derecelendirme sistemindeki dağılımı (**her bir madde için cevapların hangi derecelendirme seçeneklerinde yığıldığı**) dikkate alınmıştır.

Not: Ankette her bir maddeye ait standart sapma değerinin düşük olduğu görülmektedir. Standart sapma değerlerinin yüksek olmaması madde puanlarının 5'li derecelendirme sisteminde iki uç değerde (1 ve 5) yığılmadığını, yanıtların büyük çoğunluğunun birbirine yakın (homojen) değerde olduğunu göstermektedir. Diğer bir ifadeyle katılımcıların büyük çoğunluğunun anket maddelerine benzer cevapları verdiği söylenebilir.

A) Akademik Ortam ve Öğrenmeyi Destekleyici Olanaklara İlişkin Bulgular

Anketin ilk bölümünde öğrencilerin akademik ortam ve öğrenmeyi destekleyici olanaklara yönelik memnuniyetini belirlemek amacıyla 10 madde hazırlanmıştır. Katılımcıların maddelere verdiği yanıtların dağılımı Tablo 1'de verilmiştir.

Tablo 1: Akademik Ortam ve Öğrenmeyi Destekleyici Olanaklara İlişkin Cevapların Dağılımı

A- AKADEMİK ORTAM VE ÖĞRENMEYİ DESTEKLEYİCİ OLANAKLAR	KATILMA DERECESİ					Cevapların Ortalama ve Standart Sapması
	Hiç Katılmıyorum	Biraz Katılıyorum	Orta Derecede Katılıyorum	Oldukça Katılıyorum	Tamamen Katılıyorum	

1	Öğretim elemanlarının öğrencilere karşı tutum ve davranışları olumludur.	n= 9, %2.7	n= 43 %13	n= 117 %35.2	n=113 %34	n=50 %15.1	\bar{X} =3.50 SS= 0.98
2	İdari personelin öğrencilere karşı tutum ve davranışları olumludur.	n=23 %6.9	n=50 %15.1	n=108 %32.5	n=98 %29.5	n=53 %16	\bar{X} =3.33 SS= 1.12
3	İlgi ve yeteneklerime uygun öğrenci kulüpleri/etkinlikleri bulunmaktadır.	n=145 %43.7	n=91 %27.4	n=64 %19.3	n=24 %7.2	n=8 %2.4	\bar{X} = 1.97 SS=1.06
4	Kültürel ve sanatsal etkinlikler yeterlidir.	n=196 %59	n=73 %22	n=51 %15.4	n=8 %2.4	n=4 %1.2	\bar{X} = 1.65 SS=0.91
5	Fakültemizde, bölümümle ilgili güncel duyuruları takip edebileceğim bölüm panoları, aktif bir şekilde kullanılmaktadır.	n=75 %22.6	n=70 %21.1	n=105 %31.6	n=56 %16.9	n=26 %7.8	\bar{X} = 2.66 SS= 1.21
6	Fakültemizde, öğrenci kulüpleri ve etkinliklerine ilişkin güncel duyuruları takip edebileceğim öğrenci kulüp panoları, aktif bir şekilde kullanılmaktadır.	n=105 %31.6	n=95 %28.6	n=75 %22.6	n=41 %12.3	n=16 %4.8	\bar{X} = 2.30 SS= 1.17
7	Fakültemizde öğrencilerin kariyer gelişimini destekleyici çeşitli etkinlikler (Sempozyum, panel, konuşmacı getirtme, çalıştay vb.) düzenlenmektedir.	n=93 %28	n=104 %31.3	n=82 %24.7	n=38 %11.4	n=15 %4.5	\bar{X} = 2.33 SS= 1.13
8	Fakültede öğrencilere, öğrenci bilgi sistemi hakkında gerekli bilgilendirme yapılmaktadır.	n=62 %18.7	n=94 %28.3	n=93 %28	n=50 %15.1	n=33 %9.9	\bar{X} = 2.69 SS= 1.22
9	Mevlana, Erasmus ve Farabi öğrenci değişim programları hakkında yeterli bilgilendirme yapılmaktadır.	n=90 %27.1	n=92 %27.7	n=74 %22.3	n=51 %15.4	n=25 %7.5	\bar{X} = 2.48 SS= 1.24
10	Lisans eğitim-öğretim ve sınav yönetmeliği hakkında gerekli bilgilendirme yapılmaktadır.	n=72 %21.7	n=82 %24.7	n=95 %28.6	n=63 %19	n=20 %6	\bar{X} = 2.63 SS= 1.18

1. Madde: “Öğretim elemanlarının öğrencilere karşı tutum ve davranışları olumludur” ifadesine katılımcıların %35’i (117 kişi) orta derecede katıldığını; %34’ü (113 kişi) ise oldukça katıldığını belirtmiştir. Madde puanlarının ortalaması (\bar{X} =3.50, SS= 0.98) dört puan ile temsil edilen oldukça katılıyorum seçeneğine yakın olduğu için katılımcıların bu ifadeye **oldukça katıldıkları** söylenebilir.

2. Madde: “İdari personelin öğrencilere karşı tutum ve davranışları olumludur.” ifadesine katılımcıların %32’si (108 kişi) orta derecede katıldığını; %29.5’inin (108 kişi) oldukça katıldığını belirtmiştir. Madde puanlarının ortalaması (\bar{X} =3.33, SS= 1.12) üç puan ile temsil edilen orta derecede katılıyorum seçeneğine yakın olduğu için katılımcıların bu ifadeye **orta derecede katıldıkları** söylenebilir.

3. Madde: “İlgi ve yeteneklerime uygun öğrenci kulüpleri/etkinlikleri bulunmaktadır.” ifadesine katılımcıların %43.7’si (145 kişi) hiç katılmadığını belirtmiştir. Madde puanlarının ortalaması (\bar{X} =1.97, SS= 1.06) iki puan ile temsil edilen biraz katılıyorum seçeneğine yakın olduğu için katılımcıların bu ifadeye **biraz katıldıkları** söylenebilir.

4. Madde: “Kültürel ve sanatsal etkinlikler yeterlidir.” İfadesine katılımcıların %59’u (196 kişi) hiç katılmadığını belirtmiştir. Madde puanlarının ortalaması (\bar{X} =1.65, SS= 0.91) iki puan ile temsil edilen biraz katılıyorum seçeneğine yakın olduğu için katılımcıların bu ifadeye **biraz katıldıkları** söylenebilir.

5. Madde: “Fakültemizde, bölümümle ilgili güncel duyuruları takip edebileceğim bölüm panoları, aktif bir şekilde kullanılmaktadır.” İfadesine katılımcıların %31.6’sı (105 kişi) orta derecede katıldığını belirtmiştir. Madde puanlarının ortalaması (\bar{X} =2.66, SS= 1.21) üç puan ile temsil edilen orta derecede katılıyorum seçeneğine yakın olduğu için katılımcıların bu ifadeye **orta derecede katıldıkları** söylenebilir.

6. Madde: “Fakültemizde, öğrenci kulüpleri ve etkinliklerine ilişkin güncel duyuruları takip edebileceğim öğrenci kulüp panoları, aktif bir şekilde kullanılmaktadır.” İfadesine katılımcıların %31.6’sı (105 kişi) hiç katılmadığını belirtmiştir. Madde puanlarının ortalaması (\bar{X} =2.30, SS= 1.17) iki puan ile temsil edilen biraz katılıyorum seçeneğine yakın olduğu için katılımcıların bu ifadeye **biraz katıldıkları** söylenebilir.

7. Madde: “Fakültemizde öğrencilerin kariyer gelişimini destekleyici çeşitli etkinlikler (Sempozyum, panel, konuşmacı getirme, çalıştay vb.) düzenlenmektedir.” İfadesine katılımcıların %31.3’ü (104 kişi) biraz katıldığını belirtmiştir. Madde puanlarının ortalaması (\bar{X} =2.33, SS= 1.13) iki puan ile temsil edilen biraz katılıyorum seçeneğine yakın olduğu için katılımcıların bu ifadeye **biraz katıldıkları** söylenebilir.

8. Madde: “Fakültede öğrencilere, öğrenci bilgi sistemi hakkında gerekli bilgilendirme yapılmaktadır.” İfadesine katılımcıların %28.3’ü (94 kişi) biraz katıldığını belirtmiştir. Madde puanlarının ortalaması (\bar{X} =2.69, SS= 1.22) üç puan ile temsil edilen orta derecede katılıyorum seçeneğine yakın olduğu için katılımcıların bu ifadeye **orta derecede katıldıkları** söylenebilir.

9. Madde: “Mevlana, Erasmus ve Farabi öğrenci değişim programları hakkında yeterli bilgilendirme yapılmaktadır.” İfadesine katılımcıların %27.7’si (92 kişi) biraz katıldığını belirtmiştir. Madde puanlarının ortalaması (\bar{X} =2.48, SS= 1.24) iki puan ile temsil edilen biraz katılıyorum seçeneğine yakın olduğu için katılımcıların bu ifadeye **biraz katıldıkları** söylenebilir.

10. Madde: “Lisans eğitim-öğretim ve sınav yönetmeliği hakkında gerekli bilgilendirme yapılmaktadır.” İfadesine katılımcıların %28.6’ü (95 kişi) orta derecede katıldığını belirtmiştir. Madde puanlarının ortalaması (\bar{X} =2.63, SS= 1.18) üç puan ile temsil edilen orta derecede katılıyorum seçeneğine yakın olduğu için katılımcıların bu ifadeye **orta derecede katıldıkları** söylenebilir.

Akademik ortam ve öğrenmeyi destekleyici olanaklara ilişkin bulgular değerlendirildiğinde; katılımcıların, öğretim elemanlarının öğrencilere tutum ve davranışlarından memnun olduğu; idari personelin öğrencilere tutum ve davranışlarında orta düzeyde memnun olduğu; öğrenci kulüplerinin/etkinliklerinin ve kültürel sanatsal etkinliklerin yeterli olmadığı; bölüm panolarının yeteri kadar kullanılmadığı; öğrenci bilgi sistemi, öğrenci değişim programları, lisans eğitim-öğretim ve sınav yönetmeliği hakkında öğrencilere yeteri kadar bilgilendirme yapılmadığı sonucuna ulaşılabilir.

B) Öğrencilere Sağlanan Hizmetlere İlişkin Bulgular

Anketin ikinci bölümünde öğrencilere sağlanan hizmetlere yönelik memnuniyetini belirlemek amacıyla 33 madde hazırlanmıştır. Katılımcıların maddelere verdiği yanıtların dağılımı Tablo 2’de verilmiştir.

Tablo 2: Öğrencilere Sağlanan Hizmetlere İlişkin Cevapların Dağılımı

B- ÖĞRENCİLERE SAĞLANAN HİZMETLER		KATILMA DERECESİ					Cevapların Ortalama ve Standart Sapması
		Hiç	Biraz	Orta	Oldukça	Tamamen	
11	Öğrencilere ders uygulamalarının yapılabileceği imkânlar (laboratuvar, salonlar vb.) sunulmaktadır.	n=91 %27.4	n=104 %31.3	n=89 %26.8	n=39 %11.7	n=9 %2.7	\bar{x} = 2.31 SS= 1.08
12	Fakültede öğrencilere sağlanan internet hizmeti yeterlidir.	n=130 %39.2	n=91 %27.4	n=70 %21.1	n=32 %9.6	n=9 %2.7	\bar{x} = 2.09 SS= 1.01
13	Fakültede öğrencilere sunulan bilgisayarlar yeterlidir.	n=158 %47.6	n=81 %24.4	n=67 %20.2	n=21 %6.3	n=5 %1.5	\bar{x} = 1.90 SS= 1.03
14	Fakültemizde tuvalet ve lavabolar yeterli sayıdadır.	n=75 %22.6	n=60 %18.1	n=84 %25.3	n=66 %19.9	n=47 %14.2	\bar{x} = 2.85 SS= 1.35
15	Fakültemizde tuvalet ve lavabolar temizdir.	n=114 %34.3	n=82 %24.7	n=76 %22.9	n=46 %13.9	n=14 %4.2	\bar{x} = 2.29 SS= 1.19
16	Fakültemizde tuvalet ve lavabolar engelli öğrencilerin kullanımına uygundur.	n=103 %31	n=77 %23.2	n=80 %24.1	n=47 %14.2	n=25 %7.5	\bar{x} = 2.44 SS= 1.27
17	Yemekhane öğrenci kapasitesine uygundur.	n=131 %39.5	n=74 %22.3	n=79 %23.8	n=34 %10.2	n=14 %4.2	\bar{x} = 2.17 SS= 1.18
18	Yemekhane temizdir.	n=49 %14.8	n=44 %13.3	n=104 %31.3	n=86 %25.9	n=49 %14.8	\bar{x} = 3.13 SS= 1.24
19	Yemekhanede sunulan yemekler temizdir.	n=32 %9.6	n=48 %14.5	n=106 %31.9	n=92 %27.7	n=54 %16.3	\bar{x} = 3.27 SS= 1.18
20	Yemekhanede sunulan yemekler damak zevkime hitap eder.	n=68 %20.5	n=75 %22.6	n=90 %27.1	n=73 %22	n=26 %7.8	\bar{x} = 2.74 SS= 1.23
21	Yemekhanede sunulan yemek çeşitleri yeterlidir.	n=65 %19.6	n=61 %18.4	n=90 %27.1	n=74 %22.3	n=42 %12.7	\bar{x} = 2.90 SS= 1.30
22	Yemek fiyatları uygundur.	n=64	n=47	n=71	n=81	n=69	\bar{x} = 3.13

		%19.3	%14.2	%21.4	%24.4	%20.8	SS= 1.41
23	Kütüphanenin aydınlatması yeterlidir.	n=67 %20.2	n=72 %21.7	n=93 %28	n=54 %16.3	n=46 %13.9	\bar{x} = 2.82 SS= 1.31
24	Kütüphanenin ısınması yeterlidir.	n=43 %13	n=37 %11.1	n=95 %28.6	n=85 %25.6	n=72 %21.7	\bar{x} = 3.32 SS= 1.28
25	Kütüphanenin temizliği yeterlidir	n=47 %14.2	n=43 %13	n=91 %27.4	n=84 %25.3	n=67 %20.2	\bar{x} = 3.24 SS= 1.30
26	Kütüphanede öğrencilere çalışmak için yeterli alan sunulmaktadır.	n=157 %47.3	n=66 %19.9	n=60 %18.1	n=32 %9.6	n=17 %5.1	\bar{x} = 2.05 SS= 1.22
27	Kütüphanede kaynak taraması yapabileceğimiz bilgisayar sayısı yeterlidir.	n=167 %50.3	n=69 %20.8	n=58 %17.5	n=25 %7.5	n=13 %3.9	\bar{x} = 1.94 SS= 1.15
28	Kütüphanede yeteri kadar kaynak (kitap, dergi, bülten vb) sunulmaktadır.	n=150 %45.2	n=77 %23.2	n=63 %19	n=33 %9.9	n=9 %2.7	\bar{x} = 2.02 SS= 1.13
29	Kütüphane görevlileri öğrencilere etkili şekilde yardımcı olabilmektedir.	n=59 %17.8	n=72 %21.7	n=80 %24.1	n=76 %22.9	n=45 %13.6	\bar{x} = 2.93 SS= 1.30
30	Kütüphanede sağlanan hizmetlerle ilgili olarak öğrencilere yeterli düzeyde bilgilendirme yapılmaktadır.	n=90 %27.1	n=82 %24.7	n=81 %24.4	n=53 %16	n=26 %7.8	\bar{x} = 2.53 SS= 1.26
31	Öğrencilere sağlanan fotokopi hizmetleri yeterlidir.	n=128 %38.6	n=71 %21.4	n=78 %23.5	n=32 %9.6	n=23 %6.9	\bar{x} = 2.25 SS= 1.25
32	Derslikler öğrenci kapasitesine uygundur.	n=183 %55.1	n=61 %18.4	n=53 %16	n=22 %6.6	n=13 %3.9	\bar{x} = 1.86 SS= 1.14
33	Dersliklerin aydınlatması yeterlidir.	n=75 %22.6	n=63 %19	n=98 %29.5	n=48 %14.5	n=48 %14.5	\bar{x} = 2.79 SS= 1.33
34	Dersliklerin ısınması yeterlidir.	n=89 %26.8	n=60 %18.1	n=87 %26.2	n=53 %16	n=43 %13	\bar{x} = 2.70 SS= 1.36
35	Derslikler temizdir.	n=49 %14.8	n=60 %18.1	n=82 %24.7	n=88 %26.5	n=53 %16	\bar{x} = 3.11 SS= 1.29
36	Kantin temizdir.	n=66 %19.9	n=65 %19.6	n=92 %27.7	n=70 %21.1	n=39 %11.7	\bar{x} = 2.85 SS= 1.29
37	Kantinde sunulan ürünler temizdir.	n=52 %15.7	n=64 %19.3	n=89 %26.8	n=79 %23.8	n=48 %14.5	\bar{x} = 3.02 SS= 1.28

38	Kantinde sunulan ürünlerin son kullanma tarihlerine dikkat edilmektedir.	n=26 %7.8	n=37 %11.1	n=103 %31	n=96 %28.9	n=70 %21.1	\bar{x} = 3.44 SS= 1.16
39	Kantinde sunulan ürünlerin çeşitliliği yeterlidir.	n=104 %31.3	n=70 %21.1	n=73 %22	n=54 %16.3	n=31 %9.3	\bar{x} = 2.51 SS= 1.33
40	Kantin, öğrencilerin ürünlerle ilgili yaşadıkları problemleri dikkate almaktadır.	n=71 %21.4	n=60 %18.1	n=99 %29.8	n=72 %21.7	n=30 %9	\bar{x} = 2.79 SS= 1.26
41	Kantin personelinin öğrencilere karşı davranış ve tutumları olumludur.	n=34 %10.2	n=41 %12.3	n=87 %26.2	n=92 %27.7	n=78 %23.5	\bar{x} = 3.42 SS= 1.26
42	Fakülteye ulaşım imkânları yeterlidir.	n=118 %35.5	n=63 %19	n=66 %19.9	n=49 %14.8	n=36 %10.8	\bar{x} = 2.46 SS= 1.38
43	Fakültemizde engelli öğrencilere yönelik fiziki düzenlemeler yeterlidir.	n=92 %27.7	n=91 %27.4	n=82 %24.7	n=40 %12	n=27 %8.1	\bar{x} = 2.45 SS= 1.24

11. Madde: “Öğrencilere ders uygulamalarının yapılabileceği imkânlar (laboratuvar, salonlar vb.) sunulmaktadır.” İfadesine katılımcıların %31.3’ü (104 kişi) biraz katıldığını belirtmiştir. Madde puanlarının ortalaması (\bar{X} =2.31, SS= 1.08) iki puan ile temsil edilen biraz katılıyorum seçeneğine yakın olduğu için katılımcıların bu ifadeye **biraz katıldıkları** söylenebilir.

12. Madde: “Fakültede öğrencilere sağlanan internet hizmeti yeterlidir.” İfadesine katılımcıların %39.2’si (130 kişi) hiç katılmadığını belirtmiştir. Madde puanlarının ortalaması (\bar{X} =2.09, SS= 1.01) iki puan ile temsil edilen biraz katılıyorum seçeneğine yakın olduğu için katılımcıların bu ifadeye **biraz katıldıkları** söylenebilir.

13. Madde: “Fakültede öğrencilere sunulan bilgisayarlar yeterlidir.” İfadesine katılımcıların %47.6’sı (158 kişi) hiç katılmadığını belirtmiştir. Madde puanlarının ortalaması (\bar{X} =1.90, SS= 1.03) iki puan ile temsil edilen biraz katılıyorum seçeneğine yakın olduğu için katılımcıların bu ifadeye **biraz katıldıkları** söylenebilir.

14. Madde: “Fakültemizde tuvalet ve lavabolar yeterli sayıdadır.” İfadesine katılımcıların %25.3’ü (84 kişi) orta derecede katıldığını belirtmiştir. Madde puanlarının ortalaması (\bar{X} =2.85, SS= 1.35) üç puan ile temsil edilen orta derecede katılıyorum seçeneğine yakın olduğu için katılımcıların bu ifadeye **orta derecede katıldıkları** söylenebilir.

15. Madde: “Fakültemizde tuvalet ve lavabolar temizdir.” İfadesine katılımcıların %34.3’ü (114 kişi) hiç katılmadığını belirtmiştir. Madde puanlarının ortalaması (\bar{X} =2.29, SS= 1.19) iki puan ile temsil edilen biraz katılıyorum seçeneğine yakın olduğu için katılımcıların bu ifadeye **biraz katıldıkları** söylenebilir.

16. Madde: “Fakültemizde tuvalet ve lavabolar engelli öğrencilerin kullanımına uygundur.” İfadesine katılımcıların %31’i (103 kişi) hiç katılmadığını belirtmiştir. Madde puanlarının ortalaması (\bar{X} =2.44, SS= 1.27) iki puan ile temsil edilen biraz katılıyorum seçeneğine yakın olduğu için katılımcıların bu ifadeye **biraz katıldıkları** söylenebilir.

17. Madde: “Yemekhane öğrenci kapasitesine uygundur.” İfadesine katılımcıların %39.5’i (131 kişi) hiç katılmadığını belirtmiştir. Madde puanlarının ortalaması (\bar{X} =2.17, SS= 1.18) iki puan ile temsil edilen biraz katılıyorum seçeneğine yakın olduğu için katılımcıların bu ifadeye **biraz katıldıkları** söylenebilir.

18. Madde: “Yemekhane temizdir.” İfadesine katılımcıların %31.3’ü (104 kişi) orta derecede katıldığını belirtmiştir. Madde puanlarının ortalaması (\bar{X} =3.13, SS= 1.24) üç puan ile temsil edilen orta derecede katılıyorum seçeneğine yakın olduğu için katılımcıların bu ifadeye **orta derecede katıldıkları** söylenebilir.

19. Madde: “Yemekhanede sunulan yemekler temizdir.” İfadesine katılımcıların %31.9’u (106 kişi) orta derecede katıldığını belirtmiştir. Madde puanlarının ortalaması (\bar{X} =3.27, SS= 1.18) üç puan ile temsil edilen orta derecede katılıyorum seçeneğine yakın olduğu için katılımcıların bu ifadeye **orta derecede katıldıkları** söylenebilir.

20. Madde: “Yemekhanede sunulan yemekler damak zevkime hitap eder.” İfadesine katılımcıların %27.1’i (90 kişi) orta derecede katıldığını belirtmiştir. Madde puanlarının ortalaması (\bar{X} =2.74, SS= 1.23) üç puan ile temsil edilen orta derecede katılıyorum seçeneğine yakın olduğu için katılımcıların bu ifadeye **orta derecede katıldıkları** söylenebilir.

21. Madde: “Yemekhanede sunulan yemek çeşitleri yeterlidir.” İfadesine katılımcıların %27.1’i (94 kişi) orta derecede katıldığını belirtmiştir. Madde puanlarının ortalaması (\bar{X} =2.90, SS= 1.30) üç puan ile temsil edilen orta derecede katılıyorum seçeneğine yakın olduğu için katılımcıların bu ifadeye **orta derecede katıldıkları** söylenebilir.

22. Madde: “Yemek fiyatları uygundur.” İfadesine katılımcıların %24.4’ü (81 kişi) oldukça katıldığını belirtmiştir. Madde puanlarının ortalaması (\bar{X} =3.13, SS= 1.41) üç puan ile temsil edilen orta derecede katılıyorum seçeneğine yakın olduğu için katılımcıların bu ifadeye **orta derecede katıldıkları** söylenebilir.

23. Madde: “Kütüphanenin aydınlatması yeterlidir.” İfadesine katılımcıların %28’i (93 kişi) orta derecede katıldığını belirtmiştir. Madde puanlarının ortalaması (\bar{X} =2.82, SS= 1.31) üç puan ile temsil edilen orta derecede katılıyorum seçeneğine yakın olduğu için katılımcıların bu ifadeye **orta derecede katıldıkları** söylenebilir.

24. Madde: “Kütüphanenin ısınması yeterlidir.” İfadesine katılımcıların %28.6’sı (95 kişi) orta derecede katıldığını belirtmiştir. Madde puanlarının ortalaması (\bar{X} =3.32, SS= 1.28) üç puan ile temsil edilen orta derecede katılıyorum seçeneğine yakın olduğu için katılımcıların bu ifadeye **orta derecede katıldıkları** söylenebilir.

25. Madde: “Kütüphanenin temizliği yeterlidir.” İfadesine katılımcıların %27.4’ü (91 kişi) orta derecede katıldığını belirtmiştir. Madde puanlarının ortalaması (\bar{X} =3.24, SS= 1.30) üç puan ile temsil edilen orta derecede katılıyorum seçeneğine yakın olduğu için katılımcıların bu ifadeye **orta derecede katıldıkları** söylenebilir.

26. Madde: “Kütüphanede öğrencilere çalışmak için yeterli alan sunulmaktadır.” İfadesine katılımcıların %47.3’ü (157 kişi) hiç katılmadığını belirtmiştir. Madde puanlarının ortalaması (\bar{X} =2.05, SS= 1.22) iki puan ile temsil edilen biraz katılıyorum seçeneğine yakın olduğu için katılımcıların bu ifadeye **biraz katıldıkları** söylenebilir.

27. Madde: “Kütüphanede kaynak taraması yapabileceğimiz bilgisayar sayısı yeterlidir.” İfadesine katılımcıların %50.3’ü (167 kişi) hiç katılmadığını belirtmiştir. Madde puanlarının ortalaması (\bar{X} =1.94, SS= 1.15) iki puan ile temsil edilen biraz katılıyorum seçeneğine yakın olduğu için katılımcıların bu ifadeye **biraz katıldıkları** söylenebilir.

28. Madde: “Kütüphanede yeteri kadar kaynak (kitap, dergi, bülten vb) sunulmaktadır.” İfadesine katılımcıların %45.2’si (150 kişi) hiç katılmadığını belirtmiştir. Madde puanlarının ortalaması (\bar{X} =2.02, SS= 1.13) iki puan ile temsil edilen biraz katılıyorum seçeneğine yakın olduğu için katılımcıların bu ifadeye **biraz katıldıkları** söylenebilir.

29. Madde: “Kütüphane görevlileri öğrencilere etkili şekilde yardımcı olabilmektedir.” İfadesine katılımcıların %24.1’i (80 kişi) orta derecede katıldığını belirtmiştir. Madde puanlarının ortalaması (\bar{X} =2.93, SS= 1.30) üç puan ile temsil edilen orta derecede katılıyorum seçeneğine yakın olduğu için katılımcıların bu ifadeye **orta derecede katıldıkları** söylenebilir.

30. Madde: “Kütüphanede sağlanan hizmetlerle ilgili olarak öğrencilere yeterli düzeyde bilgilendirme yapılmaktadır.” İfadesine katılımcıların %27.1’i (90 kişi) hiç katılmadığını belirtmiştir. Madde puanlarının ortalaması (\bar{X} =2.53, SS= 1.26) üç puan ile temsil edilen orta derecede katılıyorum seçeneğine yakın olduğu için katılımcıların bu ifadeye **orta derecede katıldıkları** söylenebilir.

31. Madde: “Öğrencilere sağlanan fotokopi hizmetleri yeterlidir.” İfadesine katılımcıların %38.6’sı (128 kişi) hiç katılmadığını belirtmiştir. Madde puanlarının ortalaması (\bar{X} =2.25, SS= 1.25) iki puan ile temsil edilen biraz katılıyorum seçeneğine yakın olduğu için katılımcıların bu ifadeye **biraz katıldıkları** söylenebilir.

32. Madde: “Derslikler öğrenci kapasitesine uygundur.” İfadesine katılımcıların %55.1’i (183 kişi) hiç katılmadığını belirtmiştir. Madde puanlarının ortalaması (\bar{X} =1.86, SS= 1.14) iki puan ile temsil edilen biraz katılıyorum seçeneğine yakın olduğu için katılımcıların bu ifadeye **biraz katıldıkları** söylenebilir.

33. Madde: “Dersliklerin aydınlatması yeterlidir.” İfadesine katılımcıların %29.5’i (98 kişi) orta derecede katıldığını belirtmiştir. Madde puanlarının ortalaması (\bar{X} =2.79, SS= 1.33) üç puan ile temsil edilen orta derecede katılıyorum seçeneğine yakın olduğu için katılımcıların bu ifadeye **orta derecede katıldıkları** söylenebilir.

34. Madde: “Dersliklerin ısınması yeterlidir.” İfadesine katılımcıların %26.8’i (89 kişi) hiç katılmadığını belirtmiştir. Madde puanlarının ortalaması (\bar{X} =2.70, SS= 1.36) üç puan ile temsil edilen orta derecede katılıyorum seçeneğine yakın olduğu için katılımcıların bu ifadeye **orta derecede katıldıkları** söylenebilir.

35. Madde: “Derslikler temizdir.” İfadesine katılımcıların %26.5’i (88 kişi) oldukça katıldığını belirtmiştir. Madde puanlarının ortalaması (\bar{X} =3.11, SS= 1.29) üç puan ile temsil edilen orta derecede katılıyorum seçeneğine yakın olduğu için katılımcıların bu ifadeye **orta derecede katıldıkları** söylenebilir.

36. Madde: “Kantin temizdir.” İfadesine katılımcıların %27.7’si (92 kişi) orta derecede katıldığını belirtmiştir. Madde puanlarının ortalaması (\bar{X} =2.85, SS= 1.29) üç puan ile temsil edilen orta derecede katılıyorum seçeneğine yakın olduğu için katılımcıların bu ifadeye **orta derecede katıldıkları** söylenebilir.

37. Madde: “Kantinde sunulan ürünler temizdir.” İfadesine katılımcıların %26.8’i (89 kişi) orta derecede katıldığını belirtmiştir. Madde puanlarının ortalaması (\bar{X} =3.02, SS= 1.28) üç puan ile temsil edilen orta derecede katılıyorum seçeneğine yakın olduğu için katılımcıların bu ifadeye **orta derecede katıldıkları** söylenebilir.

38. Madde: “Kantinde sunulan ürünlerin son kullanma tarihlerine dikkat edilmektedir.” İfadesine katılımcıların %31’i (103 kişi) orta derecede katıldığını belirtmiştir. Madde puanlarının ortalaması (\bar{X} =3.44, SS= 1.16) üç puan ile temsil edilen orta derecede katılıyorum seçeneğine yakın olduğu için katılımcıların bu ifadeye **orta derecede katıldıkları** söylenebilir.

39. Madde: “Kantinde sunulan ürünlerin çeşitliliği yeterlidir.” İfadesine katılımcıların %31.3’ü (104 kişi) hiç katılmadığını belirtmiştir. Madde puanlarının ortalaması (\bar{X} =2.51, SS= 1.33) üç puan ile temsil edilen orta derecede katılıyorum seçeneğine yakın olduğu için katılımcıların bu ifadeye **orta derecede katıldıkları** söylenebilir.

40. Madde: “Kantin, öğrencilerin ürünlerle ilgili yaşadıkları problemleri dikkate almaktadır.” İfadesine katılımcıların %29.8’i (99 kişi) orta derecede katıldığını belirtmiştir. Madde puanlarının ortalaması (\bar{X} =2.79, SS= 1.26) üç puan ile temsil edilen orta derecede katılıyorum seçeneğine yakın olduğu için katılımcıların bu ifadeye **orta derecede katıldıkları** söylenebilir.

41. Madde: “Kantin personelinin öğrencilere karşı davranış ve tutumları olumludur.” İfadesine katılımcıların %27.7’si (92 kişi) oldukça katıldığını belirtmiştir. Madde puanlarının ortalaması (\bar{X} =3.42, SS= 1.26) üç puan ile temsil edilen orta derecede katılıyorum seçeneğine yakın olduğu için katılımcıların bu ifadeye **orta derecede katıldıkları** söylenebilir.

42. Madde: “Fakülteye ulaşım imkânları yeterlidir.” İfadesine katılımcıların %35.5’i (118 kişi) hiç katılmadığını belirtmiştir. Madde puanlarının ortalaması (\bar{X} =2.46, SS= 1.38) iki puan ile temsil edilen biraz katılıyorum seçeneğine yakın olduğu için katılımcıların bu ifadeye **biraz katıldıkları** söylenebilir.

43. Madde: “Fakültemizde engelli öğrencilere yönelik fiziki düzenlemeler yeterlidir.” İfadesine katılımcıların %27.7’si (92 kişi) hiç katılmadığını belirtmiştir. Madde puanlarının ortalaması (\bar{X} =2.45, SS= 1.24) iki puan ile temsil edilen biraz katılıyorum seçeneğine yakın olduğu için katılımcıların bu ifadeye **biraz katıldıkları** söylenebilir.

Öğrencilere sağlanan hizmetlere ilişkin bulgular incelendiğinde; ders uygulamalarının yapılabileceği laboratuvar, salon gibi imkanların ve engelli öğrencilere yönelik yapılan fiziki düzenlemelerin sınırlı olduğu; öğrencilere sağlanan internet hizmetinin ve bilgisayarların sayısının yeterli olmadığı; fakültede yer alan tuvalet ve lavaboların sayısından; temizliğinden ve engelli öğrencilerin kullanımına uygunluğundan öğrencilerin orta düzeyde memnun olduğu; yemekhanenin öğrenci kapasitesine uygun olmadığı; yemekhanede sunulan yemeklerin çeşitliliğinden, temizliğinden ve lezzetinden öğrencilerin orta düzeyde memnun olduğu; yemek fiyatlarından öğrencilerin oldukça memnun olduğu; kütüphanenin aydınlatmasından, ısınmasından ve temizliğinden öğrencilerin orta düzeyde memnun olduğu; kütüphanenin kapasitesinin, kaynaklarının (kitap, dergi, bülten gibi) ve kaynak taraması için gerekli bilgisayarların sayısının sınırlı olduğu; kütüphane görevlilerinin öğrencilere sağladığı yardımdan öğrencilerin orta düzeyde memnun olduğu; öğrencilere sağlanan fotokopi hizmetlerinin yetersiz olduğu; dersliklerin kapasitelerinin sınırlı olduğu; dersliklerin ısınmasından, aydınlatmasından ve temizliğinden öğrencilerin orta düzeyde memnun olduğu; kantinin ve kantinde sunulan ürünlerin temizliğinden, kantindeki ürün çeşitliliğinden öğrencilerin orta düzeyde memnun olduğu; kantin personelinin öğrencilerin ürünlerle ilgili yaşadıkları sorunları yeteri kadar dikkate almadıkları; fakülteye ulaşım imkanlarının yetersiz olduğu sonuçlarına ulaşılabilir.

C) Eğitim Programları ve Öğretim

Anketin üçüncü bölümünde eğitim programları ve öğretime yönelik memnuniyetini belirlemek amacıyla 11 madde hazırlanmıştır. Katılımcıların maddelere verdiği yanıtların dağılımı Tablo 3’de verilmiştir.

Tablo 3: Eğitim Programları ve Öğretime İlişkin Cevapların Dağılımı

C- EĞİTİM PROGRAMLARI VE ÖĞRETİM		KATILMA DERECEŚİ					Cevapların Ortalama ve Standart Sapması
		Hiç	Biraz	Orta	Oldukça	Tamamen	
44	Dönem başında derslerin amaçları ve işlenişine yönelik ders plan bilgileri öğretim elemanları tarafından açıklanmaktadır.	n=51 %15.4	n=63 %19	n=95 %28.6	n=74 %22.3	n=49 %14.8	\bar{x} = 3.02 SS=1.27
45	Dersler önceden belirlenen ders planına uygun olarak işlenmektedir.	n=33 %9.9	n=46 %13.9	n=100 %30.1	n=92 %27.7	n=61 %18.4	\bar{x} = 3.31 SS=1.21
46	Derslerde öğrencilerin aktif katılımı desteklenmektedir.	n=36 %10.8	n=57 %17.2	n=105 %31.6	n=85 %25.6	n=49 %14.8	\bar{x} = 3.16 SS=1.20
47	Ders programları zamanında açıklanmaktadır.	n=73 %22	n=68 %20.5	n=83 %25	n=65 %19.6	n=43 %13	\bar{x} = 2.81 SS=1.33
48	Sınav programları zamanında açıklanmaktadır.	n=129 %38.9	n=76 %22.9	n=67 %20.2	n=39 %11.7	n=21 %6.3	\bar{x} = 2.24 SS=1.26
49	Öğretim elemanları ders saatlerini verimli bir şekilde kullanmaktadır.	n=36 %10.8	n=40 %12	n=103 %31	n=100 %30.1	n=53 %16	\bar{x} = 3.28 SS=1.19
50	Öğretim elemanları derslere zamanında girmektedirler.	n=34 %10.2	n=36 %10.8	n=87 %26.2	n=110 %33.1	n=65 %19.6	\bar{x} = 3.41 SS=1.21
51	Gerektiğinde ders dışı zamanlarda öğretim elemanlarına ulaşılabilir.	n=41 %12.3	n=42 %12.7	n=93 %28	n=93 %28	n=63 %19	\bar{x} = 3.29 SS=1.25
52	Programda bulunan dersler teorik açıdan yeterlidir.	n=49 %14.8	n=48 %14.5	n=92 %27.7	n=91 %27.4	n=52 %15.7	\bar{x} = 3.15 SS=1.27
53	Programda bulunan dersler uygulama açısından yeterlidir.	n=110 %33.1	n=64 %19.3	n=79 %23.8	n=59 %17.8	n=20 %6	\bar{x} = 2.44 SS=1.28
54	Dersler öğrencileri öğretmenlik mesleğine hazırlayıcı niteliktedir.	n=70 %21.1	n=85 %25.6	n=86 %25.9	n=62 %18.7	n=29 %8.7	\bar{x} = 2.68 SS=1.24

44. Madde: “Dönem başında derslerin amaçları ve işlenişine yönelik ders plan bilgileri öğretim elemanları tarafından açıklanmaktadır.” İfadesine katılımcıların %28.6’sı (95 kişi) orta derecede katıldığını belirtmiştir. Madde puanlarının ortalaması (\bar{X} = 3.02, SS= 1.27) üç puan ile temsil edilen orta derecede katılıyorum seçeneğine yakın olduğu için katılımcıların bu ifadeye **orta derecede katıldıkları** söylenebilir.

45. Madde: “Dersler önceden belirlenen ders planına uygun olarak işlenmektedir.” İfadesine katılımcıların %30.1’i (100 kişi) orta derecede katıldığını belirtmiştir. Madde puanlarının ortalaması (\bar{X} =3.31, SS= 1.21) üç puan ile temsil edilen orta derecede katılıyorum seçeneğine yakın olduğu için katılımcıların bu ifadeye **orta derecede katıldıkları** söylenebilir.

46. Madde: “Derslerde öğrencilerin aktif katılımı desteklenmektedir.” İfadesine katılımcıların %31.6’sı (105 kişi) orta derecede katıldığını belirtmiştir. Madde puanlarının ortalaması (\bar{X} =3.16, SS= 1.20) üç puan ile temsil edilen orta derecede katılıyorum seçeneğine yakın olduğu için katılımcıların bu ifadeye **orta derecede katıldıkları** söylenebilir.

47. Madde: “Ders programları zamanında açıklanmaktadır.” İfadesine katılımcıların %25’i (83 kişi) orta derecede katıldığını belirtmiştir. Madde puanlarının ortalaması (\bar{X} =2.81, SS= 1.33) üç puan ile temsil edilen orta derecede katılıyorum seçeneğine yakın olduğu için katılımcıların bu ifadeye **orta derecede katıldıkları** söylenebilir.

48. Madde: “Sınav programları zamanında açıklanmaktadır.” İfadesine katılımcıların %38.9’u (129 kişi) hiç katılmadığını belirtmiştir. Madde puanlarının ortalaması (\bar{X} =2.24, SS= 1.26) iki puan ile temsil edilen biraz katılıyorum seçeneğine yakın olduğu için katılımcıların bu ifadeye **biraz katıldıkları** söylenebilir.

49. Madde: “Öğretim elemanları ders saatlerini verimli bir şekilde kullanmaktadır.” İfadesine katılımcıların %31’i (103 kişi) orta derecede katıldığını belirtmiştir. Madde puanlarının ortalaması (\bar{X} =3.28, SS= 1.19) üç puan ile temsil edilen orta derecede katılıyorum seçeneğine yakın olduğu için katılımcıların bu ifadeye **orta derecede katıldıkları** söylenebilir.

50. Madde: “Öğretim elemanları derslere zamanında girmektedirler.” İfadesine katılımcıların %33.1’i (110 kişi) oldukça katıldığını belirtmiştir. Madde puanlarının ortalaması (\bar{X} =3.41, SS= 1.21) üç puan ile temsil edilen orta derecede katılıyorum seçeneğine yakın olduğu için katılımcıların bu ifadeye **orta derecede katıldıkları** söylenebilir.

51. Madde: “Gerektiğinde ders dışı zamanlarda öğretim elemanlarına ulaşılabilir.” İfadesine katılımcıların %28’i (93 kişi) oldukça katıldığını; benzer şekilde 28’i (93 kişi) orta derecede katıldığını belirtmiştir. Madde puanlarının ortalaması (\bar{X} =3.29, SS= 1.25) üç puan ile temsil edilen orta derecede katılıyorum seçeneğine yakın olduğu için katılımcıların bu ifadeye **orta derecede katıldıkları** söylenebilir.

52. Madde: “Programda bulunan dersler teorik açıdan yeterlidir.” İfadesine katılımcıların %27.7’si (92 kişi) orta derecede katıldığını belirtmiştir. Madde puanlarının ortalaması (\bar{X} =3.15, SS= 1.27) üç puan ile temsil edilen orta derecede katılıyorum seçeneğine yakın olduğu için katılımcıların bu ifadeye **orta derecede katıldıkları** söylenebilir.

53. Madde: “Programda bulunan dersler uygulama açısından yeterlidir.” İfadesine katılımcıların %33.1’i (110 kişi) hiç katılmadığını belirtmiştir. Madde puanlarının ortalaması (\bar{X} =2.44, SS= 1.28) iki puan ile temsil edilen biraz katılıyorum seçeneğine yakın olduğu için katılımcıların bu ifadeye **biraz katıldıkları** söylenebilir.

54. Madde: “Dersler öğrencileri öğretmenlik mesleğine hazırlayıcı niteliktedir.” İfadesine katılımcıların %25.9’u (86 kişi) orta derecede katıldığını belirtmiştir. Madde puanlarının ortalaması (\bar{X} =2.68, SS= 1.24) üç puan ile temsil edilen orta derecede katılıyorum seçeneğine yakın olduğu için katılımcıların bu ifadeye **orta derecede katıldıkları** söylenebilir.

Eđitim programları ve öğretime ilişkin bulgular değerdendirildiđinde öğrencilerin büyük çođunluđu öğretim elemanları tarafından dönem başında ders plan bilgilerinin açıklandığını ve derslerin plana uygun bir şekilde işlendiđini; derslerde öğrencilerin aktif katılımının desteklendiđini; öğretim elemanlarının derslere zamanında girdiđini; ders saatlerinin öğretim elemanı tarafından verimli bir şekilde kullanıldığını; ders dışı zamanlarda öğretim elemanlarına ulaşılabildiđini; programdaki derslerin teorik açıdan yeterli ancak uygulama açısından yetersiz olduđunu; ders programlarının ve sınav programlarının zamanında ilan edilmediđini ve derslerin öğrencileri öğretmenlik mesleđine yeteri kadar hazırlamadığını belirtmişlerdir.

D) Ölçme ve Deđerlendirmeye İlişkin Bulgular

Anketin dördüncü bölümünde ölçme ve değerdendirmeye yönelik memnuniyetini belirlemek amacıyla 8 madde hazırlanmıştır. Katılımcıların maddelere verdiđi yanıtların dağılımı Tablo 4’de verilmiştir.

Tablo 4: Ölçme ve Deđerlendirmeye İlişkin Cevapların Dađılımları

D- ÖLÇME VE DEĐERLENDİRME		KATILMA DERECEĐİ					Cevapların Ortalama ve Standart Sapması
		Hiç	Biraz	Orta	Oldukça	Tamamen	
55	Derslerde verilen ödevler öğrenmeye katkı sağlayıcı niteliktedir.	n=69 %20.8	n=74 %22.3	n=104 %31.3	n=53 %16	n=32 %9.6	\bar{x} = 2.71 SS=1.23
56	Dönem başında öğretim elemanı tarafından öğrencilere, dersin ölçme ve değerdendirme ölçütleri hakkında bilgi verilir.	n=56 %16.9	n=61 %18.4	n=96 %28.9	n=76 %23.8	n=40 %12	\bar{x} = 2.96 SS=1.26
57	Öğretim elemanları sınav ve/veya ödev değerdendirmelerinden sonra öğrencilerin eksiklikleri ile ilgili geri bildirim verirler.	n=84 %25.3	n=70 %21.1	n=99 %29.8	n=58 %17.5	n=21 %6.3	\bar{x} = 2.58 SS=1.22
58	Deđerlendirmelerde yalnızca sınavlar deđil, başka ölçme-deđerlendirme yöntemleri de (proje, derse katılım, dosya hazırlama vb.) dikkate alınmaktadır.	n=56 %16.9	n=52 %15.7	n=99 %29.8	n=75 %22.6	n=50 %15.1	\bar{x} = 3.03 SS=1.29
59	Öğretim elemanları objektif bir şekilde not vermektedir.	n=60 %18.1	n=51 %15.4	n=98 %29.5	n=76 %22.9	n=47 %14.2	\bar{x} = 3 SS=1.30
60	Sınav gözetmenlerinin öğrencilere yaklaşımı olumludur.	n=48 %14.5	n=49 %14.8	n=90 %27.1	n=95 %28.6	n=50 %15.1	\bar{x} = 3.15 SS=1.26
61	Sınav gözetmenleri, sınavlarda kopya çekilmemesi için gerekli önlemleri alırlar.	n=36 %10.8	n=24 %7.2	n=78 %23.5	n=92 %27.7	n=102 %30.7	\bar{x} = 3.60 SS=1.29
62	Sınav notları zamanında ilan edilir.	n=108 %32.5	n=69 %20.8	n=76 %22.9	n=51 %15.4	n=28 %8.4	\bar{x} = 2.46 SS=1.31

55. Madde: “Derslerde verilen ödevler öğrenmeye katkı sağlayıcı niteliktedir.” İfadesine katılımcıların %31.3’ü (104 kişi) orta derecede katıldığını belirtmiştir. Madde puanlarının ortalaması ($\bar{X}=2.71$, $SS= 1.23$) üç puan ile temsil edilen orta derecede katılıyorum seçeneğine yakın olduğu için katılımcıların bu ifadeye **orta derecede katıldıkları** söylenebilir.

56. Madde: “Dönem başında öğretim elemanı tarafından öğrencilere, dersin ölçme ve değerlendirme ölçütleri hakkında bilgi verilir.” İfadesine katılımcıların %28.9’u (96 kişi) orta derecede katıldığını belirtmiştir. Madde puanlarının ortalaması ($\bar{X}=2.96$, $SS= 1.26$) üç puan ile temsil edilen orta derecede katılıyorum seçeneğine yakın olduğu için katılımcıların bu ifadeye **orta derecede katıldıkları** söylenebilir.

57. Madde: “Öğretim elemanları sınav ve/veya ödev değerlendirmelerinden sonra öğrencilerin eksiklikleri ile ilgili geri bildirim verirler.” İfadesine katılımcıların %29.8’i (99 kişi) orta derecede katıldığını belirtmiştir. Madde puanlarının ortalaması ($\bar{X}=2.58$, $SS= 1.22$) üç puan ile temsil edilen orta derecede katılıyorum seçeneğine yakın olduğu için katılımcıların bu ifadeye **orta derecede katıldıkları** söylenebilir.

58. Madde: “Değerlendirmelerde yalnızca sınavlar değil, başka ölçme-değerlendirme yöntemleri de (proje, derse katılım, dosya hazırlama vb.) dikkate alınmaktadır.” İfadesine katılımcıların %28.9’u (99 kişi) orta derecede katıldığını belirtmiştir. Madde puanlarının ortalaması ($\bar{X}=3.03$, $SS= 1.29$) üç puan ile temsil edilen orta derecede katılıyorum seçeneğine yakın olduğu için katılımcıların bu ifadeye **orta derecede katıldıkları** söylenebilir.

59. Madde: “Öğretim elemanları objektif bir şekilde not vermektedir.” İfadesine katılımcıların %29.5’i (98 kişi) orta derecede katıldığını belirtmiştir. Madde puanlarının ortalaması ($\bar{X}=3.00$, $SS= 1.30$) üç puan ile temsil edilen orta derecede katılıyorum seçeneğine yakın olduğu için katılımcıların bu ifadeye **orta derecede katıldıkları** söylenebilir.

60. Madde: “Sınav gözetmenlerinin öğrencilere yaklaşımı olumludur.” İfadesine katılımcıların %28.6’sı (95 kişi) oldukça katıldığını belirtmiştir. Madde puanlarının ortalaması ($\bar{X}=3.15$, $SS= 1.26$) üç puan ile temsil edilen orta derecede katılıyorum seçeneğine yakın olduğu için katılımcıların bu ifadeye **orta derecede katıldıkları** söylenebilir.

61. Madde: “Sınav gözetmenleri, sınavlarda kopya çekilmemesi için gerekli önlemleri alırlar.” İfadesine katılımcıların %30.7’si (102 kişi) tamamen katıldığını belirtmiştir. Madde puanlarının ortalaması ($\bar{X}=3.60$, $SS= 1.29$) dört puan ile temsil edilen oldukça katılıyorum seçeneğine yakın olduğu için katılımcıların bu ifadeye **oldukça katıldıkları** söylenebilir.

62. Madde: “Sınav notları zamanında ilan edilir.” İfadesine katılımcıların %32.5’i (108 kişi) hiç katılmadığını belirtmiştir. Madde puanlarının ortalaması ($\bar{X}=2.46$, $SS= 1.31$) iki puan ile temsil edilen biraz katılıyorum seçeneğine yakın olduğu için katılımcıların bu ifadeye **biraz katıldıkları** söylenebilir.

Ölçme ve değerlendirmeye yönelik bulgular incelendiğinde öğrencilerin büyük çoğunluğu; derslerde verilen ödevlerin öğrenmeye olan katkısını orta düzey ve altında katkısı olduğunu; dönem başında öğretim elemanlarının dersin ölçme ve değerlendirme kriterleri hakkında yaptığı bilgilendirmenin yeterli olmadığını; öğretim elemanlarının sınav ve/veya ödev değerlendirmelerinden sonra öğrencilerin eksiklikleri ile ilgili yeterli geri bildirim vermedikleri, sınavlardan farklı ölçme ve değerlendirme yöntemlerine yeteri kadar yer verilmediği, sınav gözetmenlerinin öğrencilere karşı olumlu tutum ve davranışta bulunduğu ve sınavlarda kopya çekilmemesi için gerekli önlemleri aldıkları, sınav notlarının genellikle zamanında ilan edilmediği sonuçlarına ulaşılabilir.

E) Akademik Danışmanlık ve Rehberlik

Anketin beşinci bölümünde akademik danışmanlık ve rehberliğe yönelik memnuniyetini belirlemek amacıyla 8 madde hazırlanmıştır. Katılımcıların maddelere verdiği yanıtların dağılımı Tablo 5’de verilmiştir.

Tablo 5: Akademik Danışmanlık ve Rehberliğe İlişkin Cevapların Dağılımı

E- AKADEMİK DANIŞMANLIK VE REHBERLİK		Hiç	Biraz	Orta	Oldukça	Tamamen	Cevapların Ortalama ve Standart Sapması
63	Öğrenci – akademik danışman arasındaki iletişim etkili bir şekilde sağlanabilmektedir.	n=40 %12	n=47 %14.2	n=89 %26.8	n=83 %25	n=73 %22	$\bar{x}= 3.31$ SS=1.29
64	Danışmanım, akademik gelişimimi (başarı durumu, başarısızlık ve nedenleri, derse devam durumu, dersi bırakma nedenleri) takip etmektedir.	n=68 %20.5	n=53 %16	n=94 %28.3	n=58 %17.5	n=59 %17.8	$\bar{x}= 2.96$ SS=1.37
65	Akademik danışmanın öğrencilerle yaptığı toplantılar verimli geçer.	n=58 %17.5	n=42 %12.7	n=96 %28.9	n=65 %19.6	n=71 %21.4	$\bar{x}= 3.15$ SS=1.36
66	Akademik danışmanımdan, ihtiyaç duyduğum bilgiyi ve desteği alabilmekteyim.	n=45 %13.6	n=48 %14.5	n=78 %23.5	n=81 %24.4	n=80 %24.1	$\bar{x}= 3.31$ SS=1.34
67	Akademik danışmanın görevleri ve sorumluluklarına ilişkin yeterli bilgiye sahibim.	n=56 %16.9	n=45 %13.6	n=77 %23.2	n=77 %23.2	n=77 %23.2	$\bar{x}= 3.22$ SS=1.39

63. Madde: “Öğrenci – akademik danışman arasındaki iletişim etkili bir şekilde sağlanabilmektedir.” İfadesine katılımcıların %26.8’i (89 kişi) orta derecede katıldığını belirtmiştir. Madde puanlarının ortalaması (\bar{X} =3.31, SS= 1.29) üç puan ile temsil edilen orta derecede katılıyorum seçeneğine yakın olduğu için katılımcıların bu ifadeye **orta derecede katıldıkları** söylenebilir.

64. Madde: “Danışmanım, akademik gelişimimi (başarı durumu, başarısızlık ve nedenleri, derse devam durumu, dersi bırakma nedenleri) takip etmektedir.” İfadesine katılımcıların %28.3’ü (94 kişi) orta derecede katıldığını belirtmiştir. Madde puanlarının ortalaması (\bar{X} =2.96, SS= 1.37) üç puan ile temsil edilen orta derecede katılıyorum seçeneğine yakın olduğu için katılımcıların bu ifadeye **orta derecede katıldıkları** söylenebilir.

65. Madde: “Akademik danışmanın öğrencilerle yaptığı toplantılar verimli geçer.” İfadesine katılımcıların %28.9’u (96 kişi) orta derecede katıldığını belirtmiştir. Madde puanlarının ortalaması (\bar{X} =3.15, SS= 1.36) üç puan ile temsil edilen orta derecede katılıyorum seçeneğine yakın olduğu için katılımcıların bu ifadeye **orta derecede katıldıkları** söylenebilir.

66. Madde: “Akademik danışmanımdan, ihtiyaç duyduğum bilgiyi ve desteği alabilmekteyim.” İfadesine katılımcıların %24.4’ü (81 kişi) oldukça katıldığını belirtmiştir. Madde puanlarının ortalaması (\bar{X} =3.31, SS= 1.34)

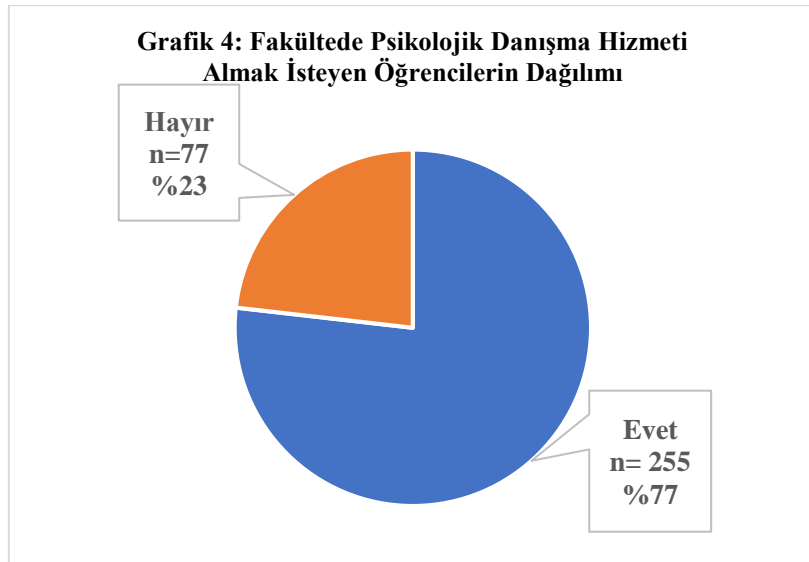
üç puan ile temsil edilen orta derecede katılıyorum seçeneğine yakın olduğu için katılımcıların bu ifadeye **orta derecede katıldıkları** söylenebilir.

67. Madde: “Akademik danışmanın görevleri ve sorumluluklarına ilişkin yeterli bilgiye sahibim.” İfadesine katılımcıların %23.2’si (77 kişi) tamamen katıldığını belirtmiştir. Madde puanlarının ortalaması (\bar{X} =3.22, SS=1.39) üç puan ile temsil edilen orta derecede katılıyorum seçeneğine yakın olduğu için katılımcıların bu ifadeye **orta derecede katıldıkları** söylenebilir.

Akademik danışmanlık ve rehberliğe ilişkin bulgular değerlendirildiğinde; akademik danışman ile öğrenci arasında iletişimin etkili bir şekilde sağlanabildiği, akademik danışmanın öğrencilerin akademik gelişimini takip ettiği, danışmanın öğrencilerle yaptığı toplantıların verimli geçtiği, öğrencilerin akademik danışmandan gerekli bilgi ve desteği alabildiği söylenebilir.

Eğitim Fakültesinde Rehberlik ve Psikolojik Danışma Hizmetlerine Duyulan İhtiyaç

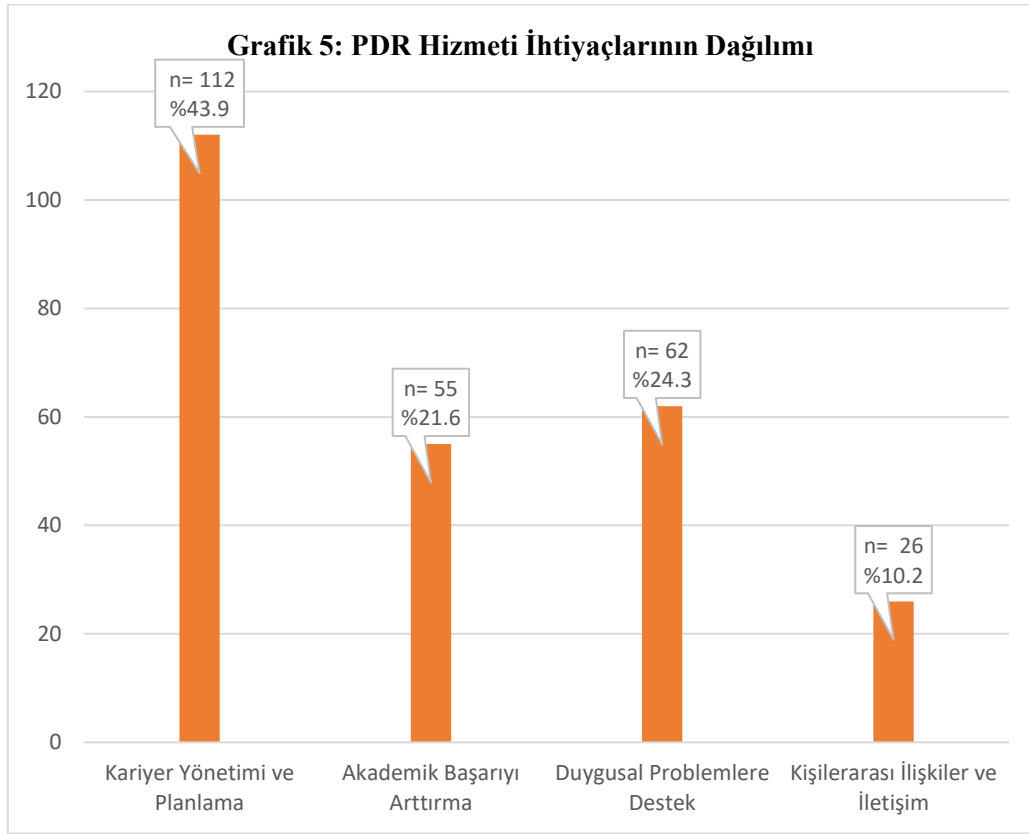
Eğitim Fakültesindeki öğrencilerin rehberlik ve psikolojik danışmanlık hizmetlerine olan ihtiyacını belirlemek için ankette “Psikolojik Danışma ve rehberlik hizmeti almaya ihtiyaç duyuyor musunuz?” sorusu sorulmuştur. Öğrencilerin soruya vermiş oldukları yanıtların dağılımı Grafik 4’de sunulmuştur.



Sonuçlar incelendiğinde öğrencilerin %77’sinin (255 kişi) soruya evet yanıtını, %23’ünün (77 kişi) hayır yanıtını verdiği görülmektedir. Öğrencilerin büyük bir çoğunluğu rehberlik ve psikolojik danışma yardımı almak istediğini belirtmiştir.

Psikolojik Danışma ve Rehberlik Hizmeti Almak İsteyen Öğrencilerin İhtiyaç Duydukları Hizmetlere Yönelik Dağılımı

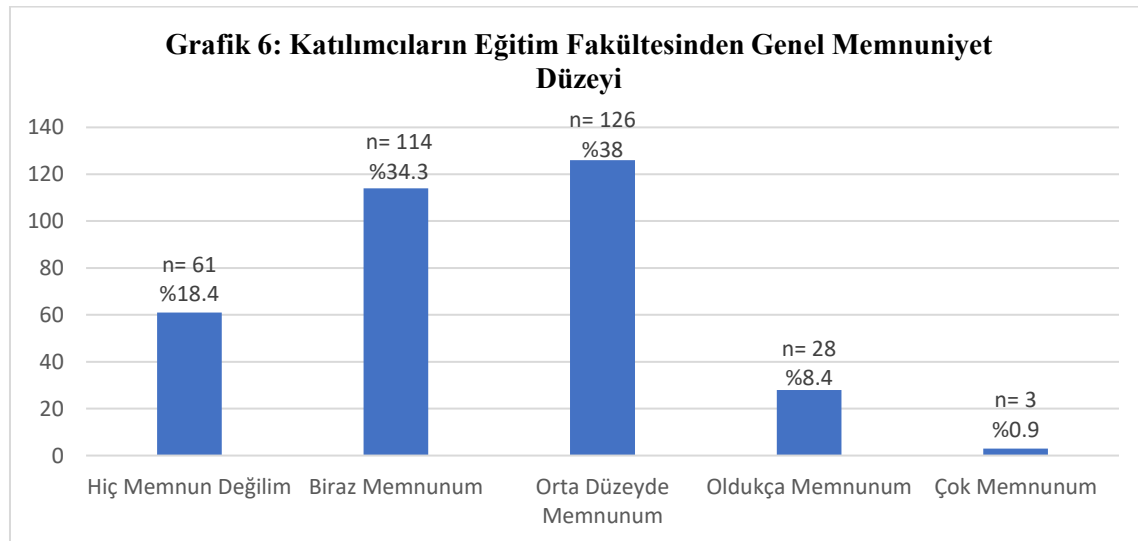
Rehberlik ve psikolojik danışma hizmeti almak isteyen öğrencilerin hangi konuda yardım almak istediklerini belirlemek amacıyla “Eğer Psikolojik Danışma ve Rehberlik Hizmetine ihtiyaç duyuyorsanız hangi konuda öncelikli olarak destek almak istiyorsunuz? Lütfen birini işaretleyiniz.” sorusu sorulmuştur. Öğrencilerin vermiş olduğu cevapların dağılımı Grafik 5’de sunulmuştur.



Elde edilen bulgulara göre psikolojik danışma yardımı almak isteyen 255 öğrencinin %43.9'u (112 kişi) kariyer yönetimi ve planlama, %24.3'ü (62 kişi) duygusal problemlere (depresyon, kaygı, öfke, stres, mutsuzluk, kendine güvenememe gibi) destek, %21.6'sı akademik başarıyı arttırma ve %10.2'si (26 kişi) kişilerarası ilişkiler ve iletişim konularında yardım almak istediğini belirtmiştir.

Katılımcıların Eğitim Fakültesinden Genel Memnuniyet Düzeyi

Araştırmada öğrencilerin eğitim fakültesinden memnuniyet düzeyini belirlemek amacıyla Sinop Üniversitesi Eğitim Fakültesi'nden genel memnuniyet düzeyini derecelendirmeleri istenmiştir. 5'li derecelendirme sisteminde 1-Hiç memnun değilim, 2-Biraz memnunum, 3- Orta düzeyde memnunum, 4-Oldukça memnunum ve 5- Çok memnunum şeklindedir. Öğrencilerin vermiş olduğu cevapların dağılımı Grafik 6'da gösterilmektedir.



Dağılım incelendiğinde katılımcıların; %38'i (128 kişi) orta düzeyde memnun olduğunu, %34.3'ü (114 kişi) biraz memnun olduğunu, %18.4'ü (61 kişi) hiç memnun olmadığını, %8.4'ü (28 kişi) oldukça memnun olduğunu ve %0.9'u (3 kişi) ise çok memnun olduğunu belirtmiştir. Bu maddeden elde edilen ortalama 2.39 ve standart sapma da 0.912 olarak bulunmuştur. Standart sapmanın 0'a yakın çıkması grubun büyük çoğunluğunun verdiği cevapların homojen olduğunu diğer bir ifadeyle birbirine benzer cevaplar verdiklerini göstermektedir. Ortalama ve dağılımdaki yüzdelikler dikkate alındığında katılımcıların eğitim fakültesinden **biraz memnun** oldukları söylenebilir.

Nitel Bulgular

Öğrencilerden toplanan nitel verilerin içerik analizlerine göre Sinop Üniversitesi Eğitim Fakültesinin ihtiyaçları beş ana tema altında toplanmaktadır. Bunlar, (1) Fiziksel ihtiyaçlar, (2) Sosyal Kültürel ihtiyaçlar, (3) Akademik ihtiyaçlar, (4) Öğretim elemanlarından kaynaklı ihtiyaçlar (5) Psikolojik destek ve kariyer ihtiyaçlarıdır. Belirlenen ana temalarda en sık bahsedilen iki alan, fiziksel ihtiyaçlar (157 kez) ve sosyal-kültürel ihtiyaçlar (50 kez) dir. Fiziksel ihtiyaçlar boyutunda öğrenciler özellikle sınıfların soğuk olması, sıraların küçüklüğü ve donanım ile ilgili memnuniyetsizliklerini ifade ederken, amfi sınıflara olan ihtiyacı dile getirmişlerdir. Fakültenin görünümü sebebiyle liseden farkı olmadığını belirten bazı öğrenciler fakülte binasına yönelik ihtiyaçları sıralamanın yanı sıra kampüs yapılması ile ilgili taleplerini belirtmişlerdir. Öğrenciler sosyal-kültürel ihtiyaçlar boyutunda kişisel gelişimlerini destekleyecek ders dışı etkinliklerin fakültede yetersiz olduğunu ifade etmişlerdir. Bunun yanı sıra bazı öğrencilerin, öğrenci topluluklarının maddi ve manevi anlamda desteklenmesine yönelik talepleri olmuştur. Ön plana çıkan Fiziksel ve sosyal-kültürel alanlara yönelik bu ihtiyaçları öğretim elemanlarından kaynaklı ihtiyaçlar takip etmiştir (29 kez). Bu alanda belirlenen temel ihtiyaçların başında verilen eğitimin yetersizliği, öğrenciler ile iyi iletişim kurulmaması, sınavlar ile ilgili memnuniyetsizlikler gelmektedir. Bu alanda öğrenciler, sınavların geç okunmasını, sınav takviminin geç açıklanmasını, derste işlenen konulara kıyasla sınavların zor olmasını ve tatmin edici akademik bilgiye ulaşmadıklarına yönelik eleştirilerde bulunmuşlardır. Öğretim elemanlarından kaynaklı ihtiyaçları, yakın değerlerle akademik ihtiyaçlar izlemektedir (26 kez). Bu kapsamda, öğrencilerin kendi alanları ile ilgili özellikle seminer ve konferans talepleri ve derslerle ilgili ihtiyaçları dile getirilmiştir. Bazı öğrenciler akademisyen eksikliğine dikkat çekerken, bazıları uygulamalı derslerin az olmasının mesleki anlamda onları zorlayacağını ifade etmişlerdir. Bu alanda yapılan diğer eleştiriler, derslerde kullanılmayan materyallerin kaldırılması, seçmeli derslerin zorunlu tutulması ve verilen ödevlerin ağırlığından sosyal anlamda kendilerine zaman yaratamamaları olmuştur. Ayrıca öğrenciler yüksek lisans ve yaz okulu talebinde bulunurken, koordinatörlükler ile ilgili kontenjanların artırılmasını istemektedirler. Tablo 6'da öğrencilerden elde edilen nitel verilere dayalı olarak Sinop Üniversitesi Eğitim Fakültesinin ihtiyaçları sunulmaktadır.

Tablo 6: Nitel Analiz Bulgularına Göre Sinop Üniversitesi Eğitim Fakültesinin Temel İhtiyaçları

İhtiyaç alanları	İçerik	Bahsedilme sıklığı
1.Fiziksel İhtiyaçlar	<ul style="list-style-type: none">Fakülte binası ile ilgili sıkıntılar (eski, bakımsız, küçük, tuvalet)Kampüs eksikliğiSınıflarla ilgili sorunlar (sıralar, soğuk olması, amfi talebi, donanım, akustik)	157

	<ul style="list-style-type: none"> • Kütüphane ile ilgili sorunlar (kitap, bilgisayar ve çalışma alanının azlığı, çalışma saati azlığı) • Kantin ile ilgili sorunlar (pahalı, kirli, küçük) • Yemekhane ile ilgili sıkıntılar (pahalı, kirli, eski, küçük) • Materyal/ Donanım ihtiyacı (fotokopi, bilgisayar, internet) • Ulaşım sorunları (kısıtlı, pahalı, öğrenci servisi, kütüphaneye ulaşım) • Bankamatik ihtiyacı • Laboratuvarlar ile ilgili sıkıntılar (bilgisayar, fen) 	
2.Sosyal-kültürel ihtiyaçlar	<ul style="list-style-type: none"> • Sosyal Kültürel Etkinlik eksikliği • Etkinliklerden haberdar olamama • Öğrenci topluluklarının desteklenmemesi 	50
3.Akademik İhtiyaçlar	<ul style="list-style-type: none"> • Seminer ve konferans eksikliği • Akademisyen eksikliği • Dersler ile ilgili problemler (seçmeli ders kısıtlı, uygulamalı ders ihtiyacı, ödev, devamsızlık süresi) • Programlara yönelik ihtiyaçlar (yüksek lisans, yaz okulu) • Koordinatörlük ihtiyaçları (kontenjan, uzayan işlemler) 	26
4.Öğretim elemanlarından kaynaklı ihtiyaçlar	<ul style="list-style-type: none"> • Öğrencilerle iyi iletişim kurulmaması • Sınavlar ile ilgili sorunlar (zor, geç okunuyor, takvim geç açıklanıyor) • Verilen eğitimin yetersizliği 	29
5.Psikolojik destek ve kariyer ihtiyaçları	<ul style="list-style-type: none"> • Psikolojik danışma ihtiyacı • Kariyer gelişimi destek ihtiyacı (kariyer gelişimi, yabancı dil, okula uyum) 	14

BÖLÜM III: ÖNERİLER

Araştırma sonucunda elde edilen bulgular Sinop Üniversitesi Eğitim Fakültesi'nde öğrencilerin memnuniyet düzeyinin artırılması için önemli bazı ihtiyaçları ortaya koymuştur. Bu ihtiyaçlar kişisel, akademik, sosyal, kültürel ve fiziksel olmak üzere beş tema da açıklanabilir. Bu ihtiyaçlar doğrultusunda yapılacak iyileştirmelerin öğrencilerin memnuniyet düzeyini arttıracığı düşünülmektedir. Bu doğrultuda aşağıda bazı önerilere yer verilecektir.

1) Öncelikli olarak anketin uygulandığı öğrencilerin %77'si psikolojik danışma hizmeti almak istediğini belirtmiştir. Psikolojik danışma ihtiyacını belirlemeye yönelik geçerli ve güvenilir çeşitli ölçme araçlarıyla fakülte kapsamında yapılacak tarama çalışması ile öğrencilerin hangi konularda psikolojik danışma yardımı almaya ihtiyacı olduğu daha somut bir şekilde belirlenerek öğrencilere ihtiyaç duydukları konularda bireysel ya da grupta psikolojik danışma hizmeti verilebilir. Bununla birlikte öğrenci sayısı dikkate alındığında akran yardımcılığı

uygulanması ile her bölümde daha üst sınıftaki gönüllü ve iletişim becerisi yüksek öğrencilere ortalama olarak 8 ya da 10 oturum yaşam becerileri eğitimi (dinleme-anlama, karar vermeye yardım, problem çözme, eğitsel-kariyer-sağlık bilgisi, çatışma çözümü, uzmanlara yönlendirme, etkili iletişim gibi) verilerek daha alt sınıftaki öğrencilere kişisel, sosyal ve akademik açıdan yardımcı olmaları sağlanabilir.

- 2) Bölüm ve öğrenci kulüp panolarının daha aktif bir şekilde kullanılması
- 3) Öğrenci ve öğrenci kulüplerinin sosyal ve kültürel etkinliklerinin desteklenmesi
- 4) Öğrencilerin ilgileri, yeteneklerine yönelik ve kariyer gelişimini destekleyici kültürel/sanatsal etkinliklerin artırılması
- 5) Öğrencilerin kariyer gelişimlerini destekleyecek seminer ya da konferansların artırılması
- 6) Laboratuvarlarda ihtiyaç duyulan araç gereçlerin artırılması
- 7) Kütüphanede kaynak taramasının daha rahat yapılabilmesi amacıyla bilgisayarların sayısının artırılması
- 8) Kütüphanedeki kaynakların zenginleştirilmesi
- 9) Kütüphanenin kapasitesinin artırılması (Fiziksel imkanlar elverişliyse fakülte içinde boş bir alan camlı bölme ile kapatılarak öğrenciler için çalışma salonu yapılabilir).
- 10) Fakültede yer alan sınıfların ve lavaboların temizliğinin sağlanması
- 11) Lavaboların engelli öğrencilerin kullanımına uygun hale getirilmesi
- 12) Kütüphanedeki kaynakların (kitap, dergi, bülten gibi) sayısının artırılması
- 13) Yemekhanede sunulan yemeklerin çeşitliliğine, lezzetine ve temizliğine daha çok önem verilmesi
- 14) Yemekhane ve kantin daha kapasiteli hale getirilmesi
- 15) Kantinde sunulan ürünlerin çeşitliliği ve kalitesinin artırılması
- 16) Kantinin ve yemekhanenin temizliğinin artırılması
- 17) Kantin personelinin, öğrencilerin ürünlerle ilgili yaşadıkları sorunlara daha titiz yaklaşmasının sağlanması
- 18) Öğrencilere sağlanan fotokopi ve internet hizmetlerinin daha yeterli hale getirilmesi
- 19) Fakülteye ulaşımın kolaylaştırılması
- 20) Programlarda alana yönelik seçmeli derslerin sayısının artırılması
- 21) Ders programlarının, sınav programlarının ve sınav sonuçlarının daha erken sürede açıklanması
- 22) Sınav ve/veya ödev değerlendirmelerinden sonra öğrencilerin eksiklikleri ile ilgili yeterli geri bildirim verilmesi
- 23) Öğrencilerin değerlendirilmesinde sınavların yanında proje, derse katılım ve dosya hazırlama gibi yöntemlerin de dikkate alınması
- 24) Kampüs içinde bankamatik ihtiyacının karşılanması