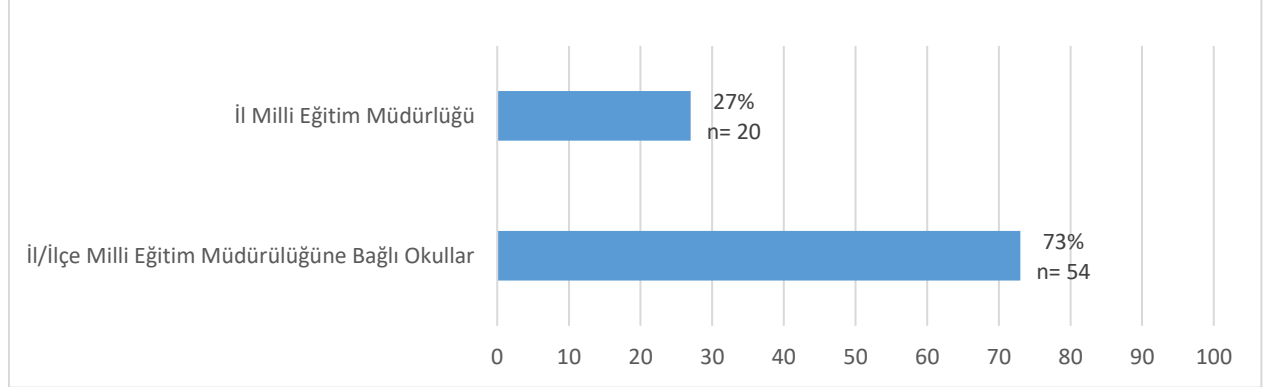


SİNOP ÜNİVERSİTESİ EĞİTİM FAKÜLTESİ DIŞ PAYDAŞ ANALİZ RAPORU

Dış paydaşlar, kuruluştan etkilenen veya kuruluşu etkileyen, kuruluş dışındaki kişi, grup veya kurumlardır. Dış paydaş anketi sonucunda elde edilen görüş ve öneriler, kurumların Stratejik Plan çalışmalarını yönlendirmede ve stratejik kararlarını şekillendirmede kurumlara yol göstermesi açısından önem arz etmektedir. Hizmet kalitesinin artırılması, kaynakların etkin ve verimli kullanılması ve dış paydaşlarla olan ilişkilerin güçlendirilmesi amacıyla Sinop Üniversitesi Eğitim Fakültesi Dış Paydaş Anket çalışması gerçekleştirilmiştir. Bu bağlamda çalışmanın ilk aşamasında Strateji Geliştirme Daire Başkanlığı tarafından fakültemizin doğrudan etkileşimde bulunduğu Sinop İl Millî Eğitim Müdürlüğü, İlçe Millî Eğitim Müdürlükleri ve İl/ilçe Millî Eğitim Müdürlüklerine bağlı okullar dış paydaşlar olarak belirlenmiştir. T.C. Kalkınma Bakanlığı (2012) tarafından hazırlanan Stratejik Yönetim Süreçlerinde Paydaş Anketi Hazırlama, Uygulama Ve Analiz Rehberi'nden yararlanılarak Sinop Üniversitesi Eğitim Fakültesi Dış Paydaş Anket Formu hazırlanmıştır. Sinop Üniversitesi Eğitim Fakültesi dış paydaş analiz çalışması toplamda 74 kişinin katılımıyla gerçekleştirilmiş ve aşağıdaki sonuçlar elde edilmiştir:

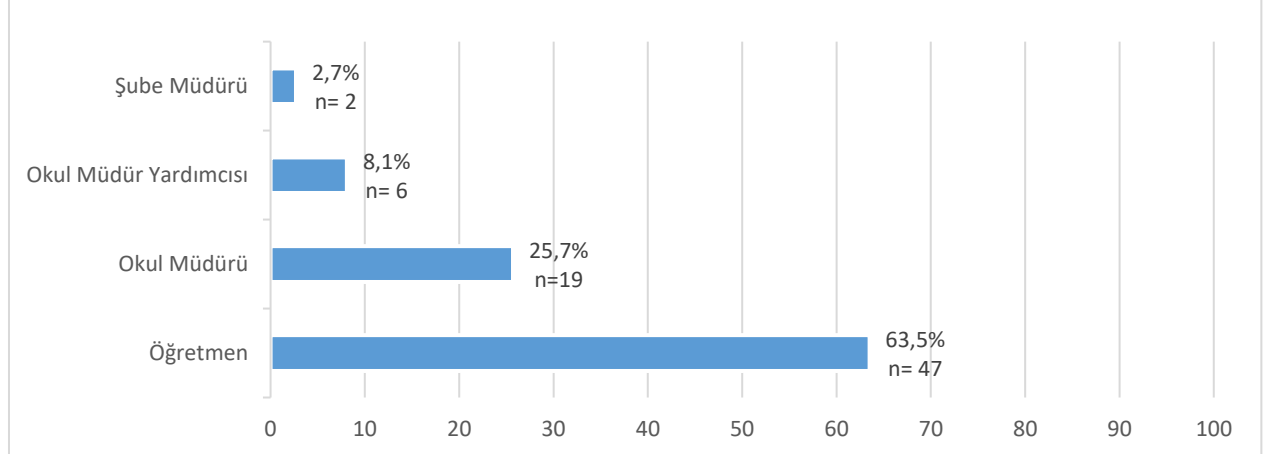
Grafik 1'de katılımcıların çalıştıkları kurumlara göre dağılımı gösterilmiştir. Çalışmaya en yüksek düzeyde katılım %73'lük oranla (N=54) İl/ilçe Millî Eğitim Müdürlüklerine bağlı okullardan sağlanırken, İl Millî Eğitim Müdürlüğü'nden ise %27 (N=20) oranında katılım sağlanmıştır.

Grafik 1. Katılımcıların çalıştıkları kurumlara göre dağılımı

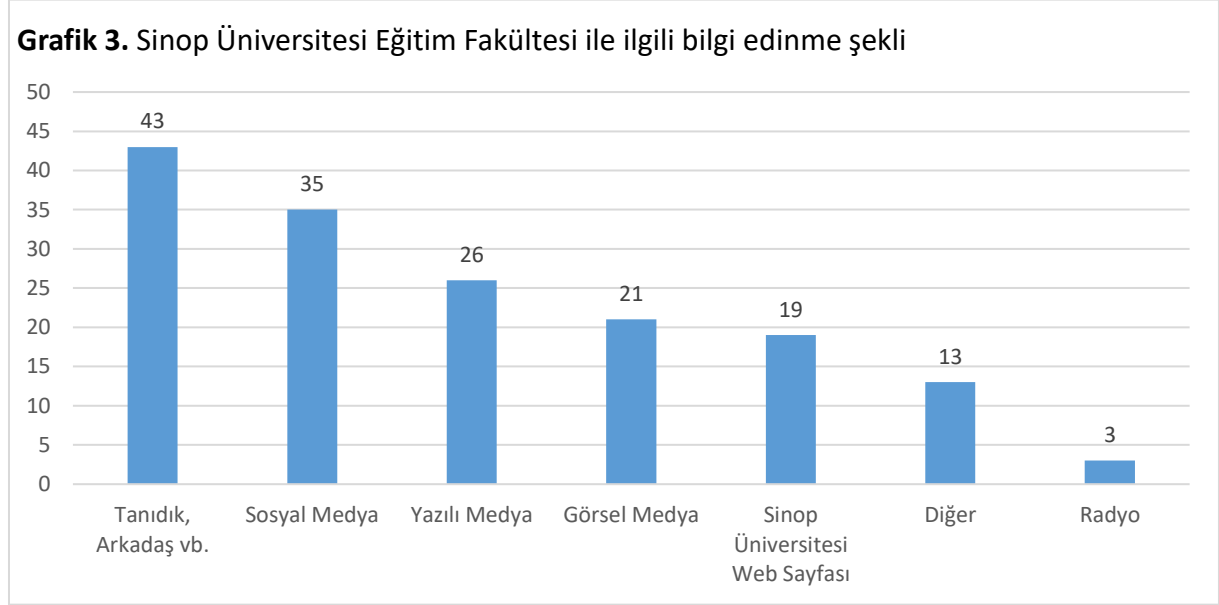


Katılımcıların unvan/ görevlerine göre dağılımı Grafik 2'de sunulmuştur. Katılımcıların %63.5'ini öğretmenler (N=47), %25.7'sini okul müdürleri (N=19), %8.1'ini okul müdür yardımcıları (N=6) ve %2.7'sini alan şefi (N=2) oluşturmaktadır.

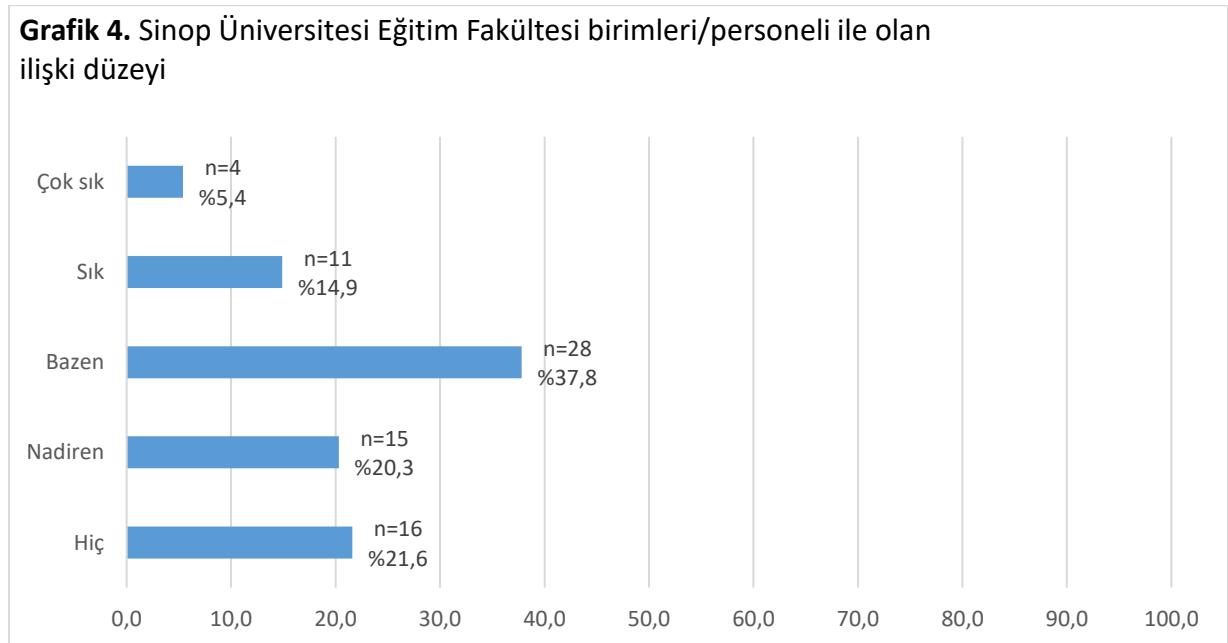
Grafik 2. Katılımcıların unvan/görevlerine göre dağılımı



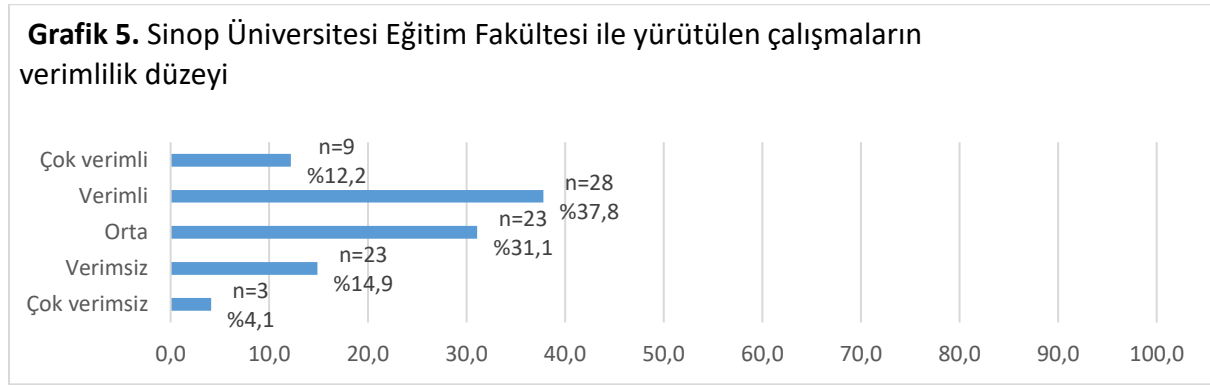
Dış paydaşların Sinop Üniversitesi Eğitim Fakültesi ile ilgili bilgi edinme şekilleri Grafik 3'te sunulmuştur. Katılımcılar tarafından en sık ileri sürülen bilgi edinme şeklinin tanıtık, arkadaş vb. aracılığıyla (43 kez) olduğu görülmektedir. En çok belirtilen ikinci bilgi edinme şekli ise sosyal medyadır (35 kez). Daha sonra sırayla yazılı medya (26 kez), görsel medya (21 kez), Sinop Üniversitesi web sayfası (19 kez), Radyo (3 kez) ve Diğer (13 kez) bilgi edinme şekli olarak belirtilmiştir.



Analiz sonucunda dış paydaşların Sinop Üniversitesi Eğitim Fakültesi birimleri/personeli ile olan ilişki düzeyinin ortalama düzeyde olduğu ortaya çıkmıştır (\bar{X} = 2.62, SS = 1.14). Aşağıda yer alan Grafik 4'te katılımcıların %21.6' sının Sinop Üniversitesi Eğitim Fakültesi birimleri/personeli ile ilişkisinin bulunmadığını belirttiği görülürken, yalnızca %5.4' ü ilişki düzeyini "çok sık" olarak belirttiği görülmektedir.



Dış paydaşlarla Sinop Üniversitesi Eğitim Fakültesi arasında yürütülen ortak çalışmaların veya iş birliğinin verimlilik düzeyinin ortalama düzeyde olduğu görülmüştür (\bar{X} = 3.39, SS= 1.18). Grafik 5'te sunulan bulgulara göre katılımcıların %37.8' i Sinop Üniversitesi Eğitim Fakültesi ile yürütülen ortak çalışmaları veya iş birliğini verimli olarak değerlendirirken yalnızca %4.1'i çok verimsiz olduğunu belirtmiştir.



Dış paydaş analiz çalışması kapsamında katılımcılardan Sinop Üniversitesi Eğitim Fakültesini bazı özel alanlara yönelik değerlendirmeleri istenmiştir. Bu alanlar eğitim-öğretim faaliyetleri, araştırma-geliştirme faaliyetleri, sosyal-kültürel-sportif etkinlikler, toplumsal hizmetler, akademik personelin niteliği, idari personelin niteliği, mezunların niteliği, teknolojik imkânlar ve fiziksel/çevresel imkânlardır. Grafik 6'da bu alanlara ait ortalamalar sunulmuştur. Çalışma bulgularına göre Sinop Üniversitesi Eğitim Fakültesinin en yeterli görüldüğü alan eğitim-öğretim faaliyetleri olmuştur (\bar{X} = 3.04, SS= 1.43). Sosyal-kültürel-sportif etkinlikler, toplumsal hizmetler en düşük ortalamaya sahip alanlar olarak belirlenmiştir (\bar{X} = 2.65, SS= 1.49; \bar{X} =2.66, 1.50).



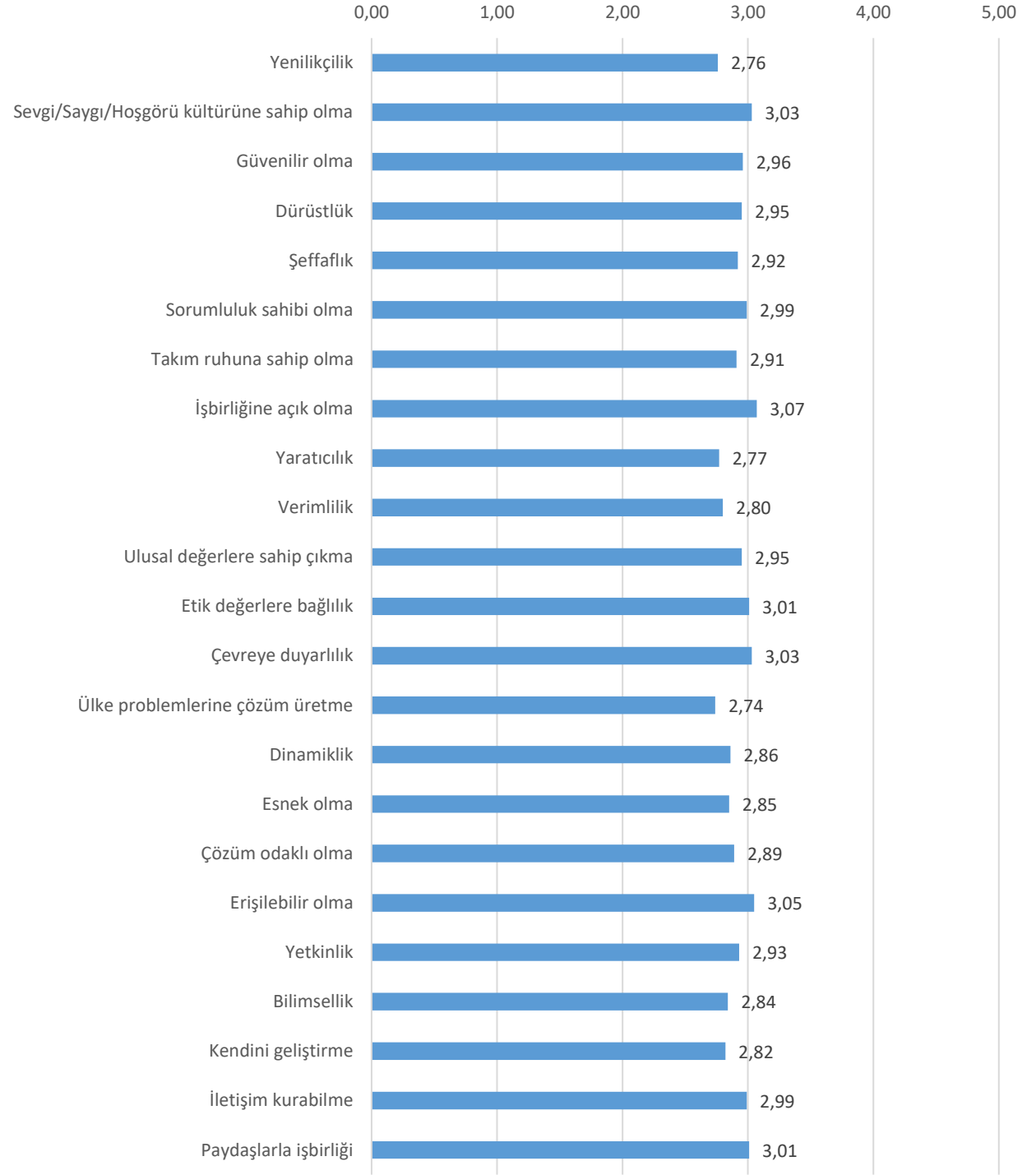
Tablo 1’de katılımcıların her bir alana vermiş olduğu cevapların dağılımı ayrıntılı bir şekilde sunulmuştur. Bulgular incelendiğinde yalnızca eğitim-öğretim faaliyetleri, araştırma-geliştirme faaliyetleri ve akademik personelin niteliği yeterli bulunurken diğer alanların orta düzeyde yeterli bulunduğu görülmüştür.

Tablo 1. Dış paydaşların bazı özel alanlara yönelik cevaplarının dağılımı

	Fikrim yok	Çok yetersiz	Yetersiz	Orta düzeyde yeterli	Yeterli	Çok yeterli
Eğitim-öğretim faaliyetleri	9 %12,2	2 %2,7	7 %9,5	21 %28,4	29 %39,2	6 %8,1
Araştırma-geliştirme faaliyetleri	13 %17,6	2 2,7	6 %8,1	23 %31,1	27 %36,5	3 %4,1
Sosyal-kültürel-sportif etkinlikler	13 %17,6	3 %4,1	9 %12,2	24 %32,4	22 %29,7	3 %4,1
Toplumsal hizmetler	13 %17,6	2 %2,7	11 %14,9	23 %31,1	21 %28,4	4 %5,4
Akademik personelin niteliği	13 %17,6	2 %2,7	3 %4,1	23 %31,1	29 %39,2	4 %5,4
İdari personelin niteliği	16 %21,6	2 %2,7	2 %2,7	26 %35,1	24 %32,4	4 %5,4
Mezunların niteliği	9 %12,2	2 %2,7	6 %8,1	27 %36,5	25 %33,8	5 %6,8
Teknolojik imkânlar	14 %18,9	2 %2,7	5 %6,8	25 %33,8	23 %31,1	5 %6,8
Fiziksel ve çevresel imkânlar	11 %14,9	2 %2,7	5 %6,8	26 %35,1	25 %33,8	5 %6,8

Grafik 7’de dış paydaşların fakültemize ait bazı özelliklerine yönelik değerlendirme ortalamaları sunulmuştur. En yüksek ortalamaya sahip özellikler; iş birliğine açık olma (\bar{X} =3.07, SS =1.72), erişilebilir olma (\bar{X} =3.05, SS =1.68), ve çevreye duyarlılık (\bar{X} =3.03, SS =1.71) olarak belirlenmiştir. Ülke problemlerine çözüm üretme (\bar{X} =2.74, SS =1.67), yenilikçilik (\bar{X} =2.76, SS =1.66) ve yaratıcılık (\bar{X} =2.77, SS =1.68) ise en düşük ortalamaya sahip özellikler olarak ortaya çıkmıştır.

Grafik 7. Dış paydaşların bazı özelliklere yönelik değerlendirme ortalamaları



Fakültemizin dış paydaşlar tarafından belirtilen güçlü ve zayıf yönlerine Tablo 2’de yer verilmiştir. Dış paydaşlarımızca Üniversitemizin güçlü yönü olarak değerlendirilen unsurlar arasında eğitim kalitesi, bilimsel faaliyetler, akademik kadro, şehir, iletişim ve işbirliği unsurları ağırlıklı olarak yer almaktadır. Üniversitemizin zayıf yönleri arasında ise tanıtım, fiziksel altyapı, sosyal kültürel faaliyetler, bölüm sayısı, akademik kadro ve bilimsel faaliyetlere yönelik unsurlar yer almaktadır.

Tablo 2. Sinop Üniversitesi Eğitim Fakültesinin güçlü ve zayıf yönleri	
GÜÇLÜ YÖNLER	ZAYIF YÖNLER
Fikrim yok (f=16)	Fikrim yok (f=7)
İletişim ve iş birliği içinde olması (f=14) (Okullarla ve diğer kurumlarla iş birliği, akademik kadronun samimi ve ilgili olması vb.)	Tanıtım, iletişim, iş birliği eksikliği (f=13) (Okullarla ve diğer kurumlarla iş birliği eksikliği, tanıtım, halktan kopukluk vb.)
Konumu-Bulunduğu şehir (f=7) (doğal güzellikleri, güvenli şehir olması ve fiziki imkânları)	Akademik kadro ve faaliyetleri(f=9) (Öğretim elemanı sayısının az olması, bilimsel yayınların az olması ve seminer gibi eğitsel faaliyetlerin yetersizliği)
Akademik kadro (f=7) (Yeterli donanıma sahip olma, dinamik eğitim kadrosu)	Sosyal kültürel faaliyetlerin eksikliği (f=9) (Sosyal, kültürel etkinlikler ve kulüp çalışmalarının yetersizliği)
Eğitim Kalitesi(f=5) (Eğitime değer verme, öğrenciye değer verme, kaliteli eğitim)	Fiziksel altyapı yetersizliği ve bulunduğu şehir(f=5) (Kampüs olanaklarının yetersizliği ve küçük bir şehirde olması)
Bilimsel faaliyetler (f=3) (Bilimsellik, şeffaflık, projeler)	Bölüm sayısı (f=3) (Lisans düzeyinde fazla bölüm olması ve lisansüstü programların az olması)

Dış paydaşlar tarafından belirtilen, fakültemizin daha nitelikli hizmet verebilmesi için yapılması istenilen öneriler Tablo 3' te verilmiştir. Dış paydaşlarımız fakültemizin daha iyi hizmet verebilmesi için "eğitim-öğretime, etkileşim, iletişim ve iş birliğine, sosyal ve kültürel etkinliklere, tanıtım faaliyetlerine" yönelik önerilerde bulunmuşlardır.

Tablo 3. Sinop Üniversitesi Eğitim Fakültesinin daha nitelikli hizmet verebilmesi için yapılması istenilen öneriler
Fikrim yok (f=13)
Sosyal ve kültürel etkinliklere yönelik öneriler(f=13) (Sosyo-kültürel etkinliklerin düzenlenmesi, şehre fayda sağlayacak öğrenci projelerinin artırılması, düzenlenen sosyal etkinliklerin planlı ve düzenli yapılması için ilgili birimin açılması)
Etkileşim, iletişim ve iş birliğine yönelik öneriler (f=11) (İletişim olanakları artırılmalı, okullarla daha yakın iş birliği, millî eğitimle daha sık iş birliği, öğretmenlere ve millî eğitim personellerine yönelik kişisel gelişim kursları açması vb.)
Eğitim-öğretime yönelik öneriler (f=11) (Daha fazla araştırma geliştirme faaliyetlerinin yapılması, yüksek lisansın açılması, yabancı dile ağırlık vermesi, öğrencilerini ilkokullarda proje uygulamaları için teşvik edilmesi, öğrenci sayısının azaltılması, alanlarında öğrencilerin teorik olarak iyi yetiştirilmesi, staj çalışması yapan öğrencilerin takibinin yapılması vb.)
Akademik kadroya yönelik öneriler (f=8) (Daha nitelikli personel alımı, personel sayısının artırılması, kaliteli bilimsel araştırmaların yapılması, hizmet içi eğitim verilmesi, hocaların staj öğrencileriyle daha ilgili olması.)
Tanıtım faaliyetlerine yönelik öneriler (f=7) (Tanıtım ve uyum çalışmalarına ağırlık verilmeli, çalışmalarını daha fazla kitlelere ulaştırmalı, duyuruların geniş kitlelere ulaştırılması, üniversitenin yapmış olduğu faaliyetler konusunda tüm okul ve öğretmenlerin bilgilendirmesi vb.)